



**RANKING ZAWODÓW
DEFICYTOWYCH I NADWYŻKOWYCH
DLA POWIATU KOLSKIEGO
ZA I PÓŁROCZE 2013 ROKU**

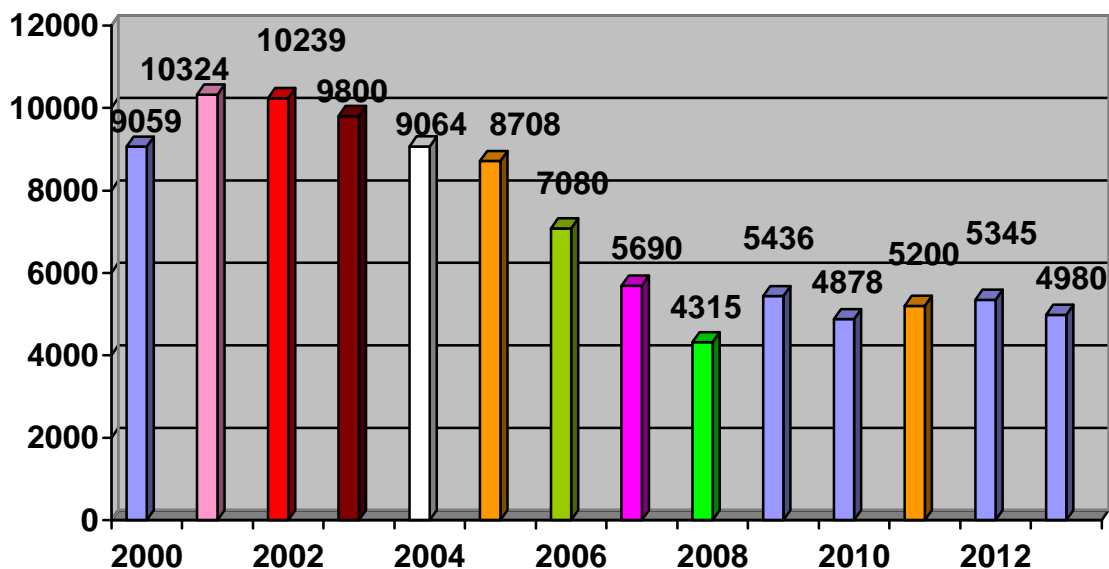
Struktura bezrobocia

Bezrobotni	31.XII.2012 r.		31.VI.2013 r.	
	Ogółem		Ogółem	
Ogółem	5345		4980	
W tym kobiety	2959		2776	
Z prawem do zasiłku	620		534	
Wiek				
18-24	1450		1212	
25-34	1564		1519	
35-44	1068		1031	
45-54	827		773	
55-59	364		358	
60-64	72		87	
Wykształcenie				
Wyższe	543		469	
Policealne i średnie zawodowe	1239		1157	
Średnie ogólnokształcące	460		464	
Zasadnicze zawodowe	1703		1540	
Gimnazjalne i poniżej	1400		1350	
Staż pracy				
Do 1 roku	789		732	
1-5	1499		1349	
5-10	741		727	
10-20	684		671	
20-30	340		323	
30 lat i więcej	103		106	
bez stażu	1189		1072	
Czas pozostawania bez pracy w miesiącach				
Do 1	543		460	
1-3	1005		626	
3-6	947		883	
6-12	943		1068	
12-24	939		947	
Pow. 24	968		996	

Na koniec czerwca 2013 r. w powiecie kolskim było zarejestrowanych 4 980 osób bezrobotnych.

W pierwszym półroczu 2013 roku zarejestrowano łącznie 3252 osoby, wyrejestrowano 3617 osób, w tym 1949 osób na podjęcie pracy.

Liczba bezrobotnych powiatu kolskiego w poszczególnych latach



Bezrobocie kobiet

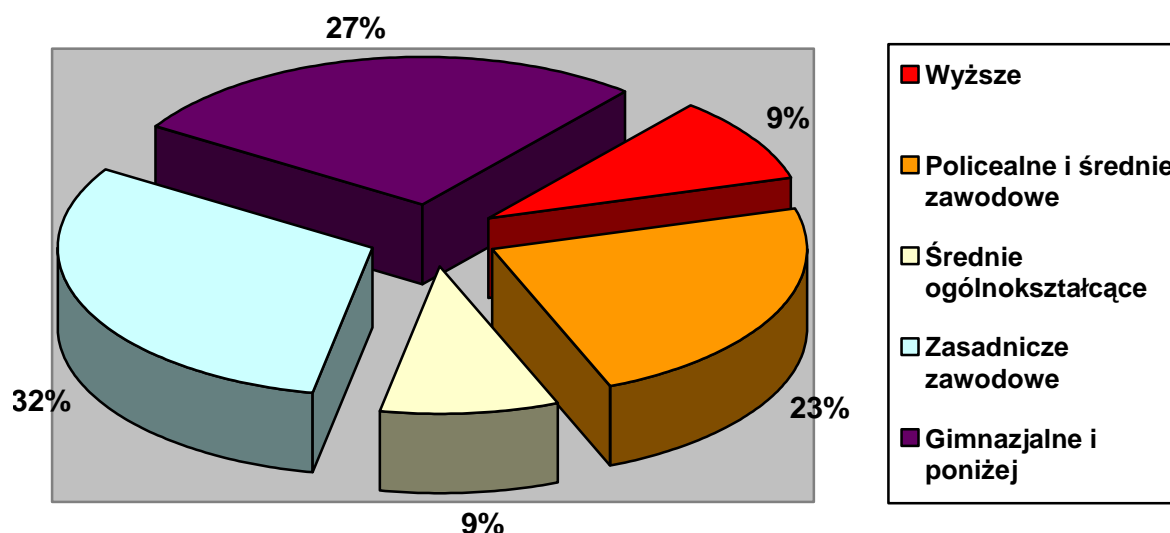
W końcu czerwca 2013 r. wśród bezrobotnych było zarejestrowanych 2 776 kobiet, tj. 55,7 % ogółu bezrobotnych.

Bezrobotni według wieku

W końcu pierwszego półrocza 2013 r. najliczniejszą grupę wśród zarejestrowanych bezrobotnych z powiatu kolskiego stanowili ludzie młodzi w wieku 25 - 34 lata (1519 osób), następnie w wieku 18 - 24 lata (1212 osób). Wyżej wymienione grupy stanowiły 54,8 % ogółu wszystkich zarejestrowanych bezrobotnych.

Bezrobotni według wykształcenia

Bezrobotni z wykształceniem zasadniczym zawodowym oraz gimnazjalnym i niższym stanowili 58% ogółu bezrobotnych.



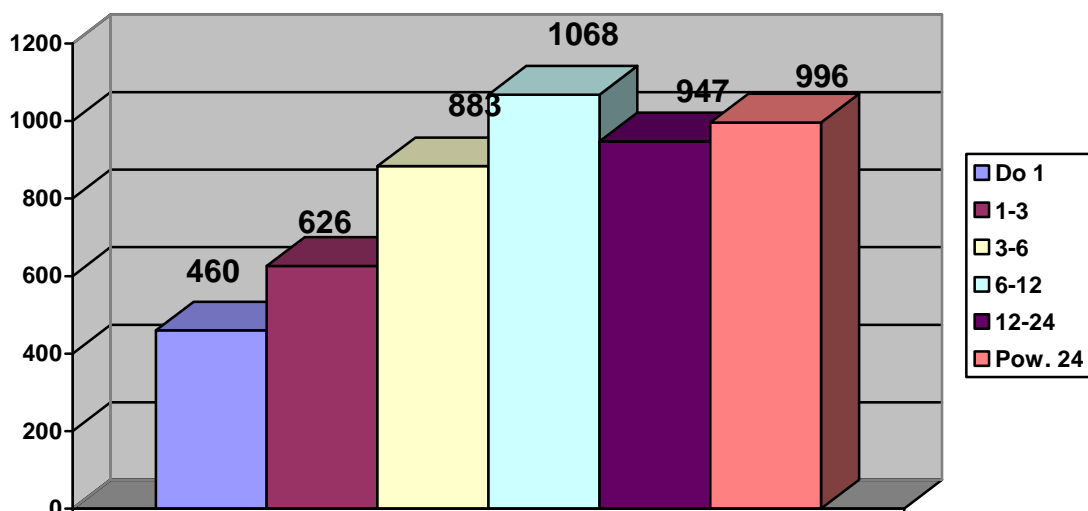
Bezrobotni według stażu pracy

Na koniec omawianego okresu w ewidencji powiatowego urzędu pracy najwięcej było bezrobotnych bez stażu pracy (1 072 osoby) oraz legitymujących się stażem pracy do 5 lat (1 349 osób). Grupy te stanowiły 48,6 % ogółu bezrobotnych.

Bezrobotni według czasu oczekiwania na pracę w miesiącach oraz długotrwale bezrobotni

Wśród bezrobotnych najwięcej jest osób zarejestrowanych w urzędach pracy od 6-12 miesięcy oraz powyżej 24 miesięcy. Na koniec czerwca 2013 r. grupy te dominowały wśród ogółu zarejestrowanych bezrobotnych. W sumie było to 2 064 osoby, tj. 41,4 % ogółu bezrobotnych powiatu kolskiego.

Bezrobotni według czasu pozostawania bez pracy



Bezrobocie w powiecie kolskim według gmin:

	Ilość bezrobotnych	Ilość długotrwale bezrobotnych	Ilość bezrobotnych z prawem do zasiłku
Powiat kolski	4980	2704	534
<i>G. miejska</i>			
Koło	1 346	738	175
<i>G. miejsko-wiejskie</i>			
Dąbie	415	244	37
Kłodawa	691	376	58
Przedecz	215	112	19
<i>G. wiejskie</i>			
Babiak	476	260	37
Chodów	244	143	26
Grzegorzew	320	166	33
Koło	337	164	39
Kościelec	374	188	55
Olszówka	234	125	15
Osiek Mały	328	188	40

1. Bezrobocie w powiecie kolskim według zawodów

Poniższa tabela przedstawia ilość bezrobotnych zarejestrowanych w PUP w Kole według zawodów:

Kod zawodu	Nazwa zawodu	Ilość bezrobotnych
"522301"	Sprzedawca*	783
"931301"	Robotnik budowlany	139
"932101"	Pakowacz	111

"515303"	Robotnik gospodarczy	88
"711202"	Murarz*	84
"331403"	Technik ekonomista*	83
"911207"	Sprzątaczką biurową	79
"723103"	Mechanik pojazdów samochodowych*	70
"512001"	Kucharz*	67
"411090"	Pozostali pracownicy obsługi biurowej	65
"753303"	Szwaczka	63
"751204"	Piekarz*	62
"722204"	Ślusarz*	60
"411004"	Technik prac biurowych*	56
"833203"	Kierowca samochodu ciężarowego	52
"432103"	Magazynier	48
"514101"	Fryzjer*	46
"351203"	Technik informatyk*	43
"512002"	Kucharz małej gastronomii*	41
"751104"	Rozbieracz - wykrawacz	41
"322002"	Technik żywienia i gospodarstwa domowego*	40

Najliczniejszą grupę elementarną wśród zarejestrowanych bezrobotnych stanowią osoby posiadające umiejętności sklasyfikowane w grupie „Sprzedawca”. Na koniec czerwca 2013 roku w Powiatowym Urzędzie Pracy w Kole zarejestrowane były 783 osoby w tej grupie, co stanowiło 15,7% ogółu zarejestrowanych bezrobotnych. Kolejnymi najczęściej reprezentowanymi przez bezrobotnych zawodami i specjalnościami są grupy: „Robotnik budowlany” – 139 (2,79%), „Pakowacz” - 111 osób (2,22%), „Robotnik gospodarczy” - 88 osób (1,76%). Bezrobotni z powyższymi kwalifikacjami od lat stanowią znaczące kategorie zawodowe.

2. Struktura napływu do bezrobocia

Na sytuację na lokalnym rynku pracy oddziałują również zmiany liczby bezrobotnych, którzy napływają rejestrując się w poszczególnych zawodach. W pierwszy półroczu roku 2013 r. w zawodzie sprzedawca zarejestrowały się 482 osoby.

W pozostałych zawodach sytuacja ta przedstawia się następująco:

"522301"	Sprzedawca*	482
"931301"	Robotnik budowlany	103
"932101"	Pakowacz	98
"711202"	Murarz*	77
"411090"	Pozostali pracownicy obsługi biurowej	62
"723103"	Mechanik pojazdów samochodowych*	59
"331403"	Technik ekonomista*	50
"514101"	Fryzjer*	45
"751204"	Piekarz*	44

"512001"	Kucharz*	42
"515303"	Robotnik gospodarczy	40
"833203"	Kierowca samochodu ciężarowego	39
"351203"	Technik informatyk*	38
"722204"	Ślusarz*	38
"911207"	Sprzątaczką biurowa	37
"751105"	Rzeźnik - wędliniarz*	31
"432103"	Magazynier	30
"513101"	Kelner*	28
"411004"	Technik prac biurowych*	26
"751104"	Rozbieracz - wykrawacz	26
"753303"	Szwaczka	26
"522305"	Technik handlowiec*	25
"931205"	Robotnik drogowy	25
"311504"	Technik mechanik*	23
"322002"	Technik żywienia i gospodarstwa domowego*	22
"512002"	Kucharz małej gastronomii*	22
"721102"	Formierz odlewnik	21
"325511"	Technik ochrony środowiska*	19
"931203"	Meliorant	19
"941201"	Pomoc kuchenna	19
"753402"	Tapicer*	18

3. Oferty pracy według zawodów w powiecie kolskim w pierwszym półroczu 2013 roku.

Najczęściej zgłaszane były oferty w następujących zawodach:

"515303"	Robotnik gospodarczy	83
"522301"	Sprzedawca*	78
"411004"	Technik prac biurowych*	67
"411090"	Pozostali pracownicy obsługi biurowej	62
"332101"	Agent ubezpieczeniowy	40
"941101"	Pracownik przygotowujący posiłki typu fast food	30
"833202"	Kierowca ciągnika siodłowego	19
"722204"	Ślusarz*	17
"332302"	Zaopatrzeniowiec	16
"911207"	Sprzątaczką biurowa	16
"941201"	Pomoc kuchenna	15
"752205"	Stolarz*	12
"931301"	Robotnik budowlany	12
"432103"	Magazynier	11
"513101"	Kelner*	11
"711202"	Murarz*	11
"753402"	Tapicer*	11
"832202"	Kierowca samochodu dostawczego	11
"911290"	Pozostałe pomoce i sprzątaczką biurowe, hotelowe i podobne	11
"313190"	Pozostali operatorzy urządzeń energetycznych	10
"412001"	Sekretarka	10
"512001"	Kucharz*	10

"712616"		10
"811104"	Operator koparki	10
"332203"	Przedstawiciel handlowy	9
"723103"	Mechanik pojazdów samochodowych*	9
"514101"	Fryzjer*	8
"531202"	Asystent nauczyciela przedszkola	8
"712301"	Monter ociepleń budynków	8
"325905"	Opiekunka dziecięca*	7

4. Analiza zawodów nadwyżkowych i deficytowych.

DEFICYTOWE (większa liczba ofert niż osób w danym zawodzie):

Kod zawodu	Nazwa zawodu	Wskaźnik intensywności nadwyżki (deficytu) zawodów
"332302"	Zaopatrzeniowiec	16
"332101"	Agent ubezpieczeniowy	13,3333
"712616"		10
"531202"	Asystent nauczyciela przedszkola	4
"214404"	Inżynier mechanik - maszyny i urządzenia przemysłowe	3
"243305"	Specjalista do spraw sprzedaży	3
"333105"	Spedytor	3
"541308"	Pracownik ochrony fizycznej I stopnia	3
"752305"	Pilarz	3
"941101"	Pracownik przygotowujący posiłki typu fast food	3
"411004"	Technik prac biurowych*	2,5769
"325905"	Opiekunka dziecięca*	2,3333
"515303"	Robotnik gospodarczy	2,075
"214503"	Inżynier technologii żywności	2
"441501"	Pracownik do spraw osobowych	2
"711204"		2
"712202"	Glazurnik	2
"731590"	Pozostali formowacze wyrobów szklanych, krajacze i szlifierze szkła	2
"753606"	Szewc naprawiacz	2
"811104"	Operator koparki	2
"962906"	Woźny	2
"911290"	Pozostałe pomoce i sprzętaczki biurowe, hotelowe i podobne	1,8333
"712303"	Tynkarz	1,6667
"341203"	Opiekun w domu pomocy społecznej*	1,5
"611190"	Pozostali rolnicy upraw polowych	1,5

"721306"	Błacharz samochodowy*	1,5
"834401"	Kierowca operator wózków jezdniowych	1,3333
"752208"	Stolarz meblowy	1,25
"832202"	Kierowca samochodu dostawczego	1,1
"122102"	Kierownik działu sprzedaży	1
"216602"	Grafik komputerowy multimedialny	1

NADWYŻKOWE (większa ilość osób w danym zawodzie niż liczba ofert pracy):

Kod zawodu	Nazwa zawodu	Wskaźnik intensywności nadwyżki (deficytu) zawodów
"524502"	Sprzedawca w stacji paliw	0,2857
"214202"	Inżynier budownictwa - budownictwo ogólne	0,25
"234201"	Nauczyciel przedszkola	0,25
"341205"	Pracownik socjalny	0,25
"753105"	Krawiec*	0,25
"921201"	Pomocniczy robotnik przy hodowli zwierząt	0,25
"512001"	Kucharz*	0,2381
"751201"	Cukiernik*	0,2
"514101"	Fryzjer*	0,1778
"723105"	Mechanik samochodów osobowych	0,1765
"431290"	Pozostali pracownicy do spraw statystyki, finansów i ubezpieczeń	0,1667
"524902"	Doradca klienta	0,1667
"712604"	Monter instalacji i urządzeń sanitarnych*	0,1667
"522301"	Sprzedawca*	0,1618
"751204"	Piekarz*	0,1591
"753303"	Szwaczka	0,1538
"833203"	Kierowca samochodu ciężarowego	0,1538
"723103"	Mechanik pojazdów samochodowych*	0,1525
"331301"	Księgowy	0,1429
"711202"	Murarz*	0,1429
"713102"	Malarz budowlany	0,1429
"931301"	Robotnik budowlany	0,1165
"523002"	Kasjer handlowy	0,1111
"931203"	Meliorant	0,1053
"541307"	Pracownik ochrony fizycznej bez licencji	0,1
"512002"	Kucharz małej gastronomii*	0,0909
"351203"	Technik informatyk*	0,0789

"235107"	Pedagog	0,0667
"522305"	Technik handlowiec*	0,04
"751105"	Rzeźnik - wędliniarz*	0,0323
"932101"	Pakowacz	0,0102

Niewielką grupę tworzą również zawody zrównoważone, tj. takie, na które zapotrzebowanie na rynku pracy odpowiada liczbie osób poszukujących pracy w danym zawodzie (wskaźnik intensywności nadwyżki / deficytu większy od 0,9 a mniejszy od 1,1).

Zawody zrównoważone w powiecie kolskim w 2013 roku.

Kod zawodu	Nazwa zawodu	Wskaźnik intensywności nadwyżki (deficytu) zawodów
"832202"	Kierowca samochodu dostawczego	1,1
"122102"	Kierownik działu sprzedaży	1
"216602"	Grafik komputerowy multimedialny	1
"225101"	Lekarz weterynarii	1
"227101"	Diagnosta laboratoryjny	1
"234104"	Nauczyciel języka angielskiego w szkole podstawowej	1
"241202"	Doradca finansowy	1
"311201"	Kosztorysant budowlany	1
"321301"	Technik farmaceutyczny*	1
"331203"	Referent (asystent) bankowości	1
"334402"	Sekretarka medyczna	1
"343101"	Fotograf*	1
"411090"	Pozostali pracownicy obsługi biurowej	1
"412001"	Sekretarka	1
"422602"	Recepcjonista	1
"441990"	Pozostali pracownicy obsługi biura gdzie indziej niesklasyfikowani	1
"541306"	Portier	1
"541390"	Pozostali pracownicy ochrony osób i mienia	1
"711701"	Monter budownictwa wodnego*	1
"713101"	Malarz - tapeciarz*	1
"742117"	Serwisant sprzętu komputerowego	1
"833101"	Kierowca autobusu	1
"911203"	Pokojowa	1
"911206"	Salowa	1
"932990"	Pozostali robotnicy przy pracach prostych w przemyśle	1
"961201"	Sortowacz surowców wtórnych	1

5. Zawody generujące długotrwałe bezrobocie w powiecie kolskim w 2013 roku.

Opracowanie rankingu zawodów generujących długotrwałe bezrobocie zostało oparte na wskaźnikach, które są wynikiem obliczonym jako stosunek osób zarejestrowanych w danym zawodzie pozostających bez pracy powyżej 12 miesięcy do liczby zarejestrowanych bezrobotnych w danym zawodzie w końcu I półrocza 2013 roku.

Ranking grup zawodów generujących długotrwałe bezrobocie w powiecie kolskim:

Kod grupy zawodów	Nazwa grupy zawodów	Wskaźnik długotrwałego bezrobocia
"03"	Żołnierze szeregowi	1
"82"	Monterzy	0,75
"53"	Pracownicy opieki osobistej i pokrewni	0,561
"96"	Ładowacze nieczystości i inni pracownicy przy pracach prostych	0,5
"63"	Rolnicy i rybacy pracujący na własne potrzeby	0,5
"43"	Pracownicy do spraw finansowo-statystycznych i ewidencji materiałowej	0,4615
"73"	Rzemieślnicy i robotnicy poligraficzni	0,4464
"54"	Pracownicy usług ochrony	0,4324
"75"	Robotnicy w przetwórstwie spożywczym, obróbce drewna, produkcji wyrobów tekstylnych i pokrewni	0,4199
"14"	Kierownicy w branży hotelarskiej, handlu i innych branżach usługowych	0,4
"52"	Sprzedawcy i pokrewni	0,3841
"62"	Leśnicy i rybacy	0,375
"41"	Sekretarki, operatorzy urządzeń biurowych i pokrewni	0,3721
"51"	Pracownicy usług osobistych	0,3612
"91"	Pomoce domowe i sprzątaczk	0,359
"72"	Robotnicy obróbki metali, mechanicy maszyn i urządzeń i pokrewni	0,3356
"13"	Kierownicy do spraw produkcji i usług	0,3333
"74"	Elektrycy i elektronicy	0,3333
"83"	Kierowcy i operatorzy pojazdów	0,328

Struktura bezrobotnych według ostatniego miejsca pracy w powiecie kolskim w 2013 roku.

Sekcja PKD	Bezrobotni zarejestrowani	Stan w końcu I półrocza 2013 roku
Rolnictwo, leśnictwo, łowiectwo i rybactwo	40	54
Górnictwo i wydobywanie	12	22
Przetwórstwo przemysłowe	731	1079
Wytwarzanie i zaopatrywanie w energię elektryczną, gaz, parę wodną, gorącą wodę i powietrze do układów klimatyzacyjnych	3	9

Dostawa wody; gospodarowanie ściekami i odpadami oraz działalność związana z rekultywacją	18	29
Budownictwo	174	247
Handel hurtowy i detaliczny; naprawa pojazdów samochodowych, włączając motocykle	801	1168
Działalność związana z zakwaterowaniem i usługami gastronomicznymi	44	70
Transport i gospodarka magazynowa	16	28
Informacja i komunikacja	3	5
Działalność finansowa i ubezpieczeniowa	5	15
Działalność związana z obsługą rynku nieruchomości	10	32
Działalność profesjonalna, naukowa i techniczna	20	34
Działalność w zakresie usług administrowania i działalność wspierająca	42	60
Administracja publiczna i obrona narodowa; obowiązkowe zabezpieczenia społeczne	514	632
Edukacja	70	108
Opieka zdrowotna i pomoc społeczna	41	97
Działalność związana z kulturą, rozrywką i rekreacją	9	22
Pozostała działalność usługowa	49	88
Gospodarstwa domowe zatrudniające pracowników; gospodarstwa domowe produkujące wyroby i świadczące usługi na własne potrzeby	0	4
Organizacje i zespoły eksterytorialne	0	0
Działalność nie zidentyfikowana	52	105
Ogółem	2654	3908