



**RANKING ZAWODÓW
DEFICYTOWYCH I NADWYŻKOWYCH
DLA POWIATU KOLSKIEGO
ZA 2007 ROK**

1. Wstęp

Monitoring zawodów jest procesem systematycznego obserwowania zjawisk zachodzących na rynku pracy, formułowania ocen, wniosków i ostrzeżeń dla systemu kształcenia zawodowego i szkolenia bezrobotnych. Monitoring określa popyt i podaż na poszczególnych rynkach zawodowo-terytorialnych. W ramach monitoringu określa się rankingi zawodów deficytowych i nadwyżkowych, co jest istotne dla lokalnej edukacji jak i potrzeb szkoleniowych bezrobotnych. Źródłem informacji niezbędnych do prowadzenia monitoringu zawodów nadwyżkowych i deficytowych jest zbiór zawodów i specjalności zarejestrowanych osób oraz ofert pracy. Statystyka z zakresu stosowania zawodów i specjalności zarejestrowanych bezrobotnych sporządzana jest na podstawie Rozporządzenia Ministra Gospodarki i Pracy z dnia 8 grudnia 2004r. w sprawie klasyfikacji zawodów i specjalności dla potrzeb rynku pracy oraz zakresu jej stosowania (Dz. U. Nr 265, poz. 2644). Klasyfikacja zawodów jest pięciopoziomowym, hierarchicznie usystematyzowanym zbiorem zawodów i specjalności występujących na rynku pracy. Łączy poszczególne zawody w grupy oraz ustala ich symbole i nazwy. Struktura klasyfikacji oparta jest na systemie pojęć, z których najważniejsze to zawód, specjalność, umiejętności oraz kwalifikacje zawodowe. **Zawód** w klasyfikacji zawodów i specjalności zdefiniowany został jako zbiór zadań (zespół czynności) wyodrębnionych w wyniku społecznego podziału pracy, wykonywanych stale lub z niewielkimi zmianami przez poszczególne osoby i wymagających odpowiednich kwalifikacji (wiedzy i umiejętności), zdobytych w wyniku kształcenia lub praktyki. Wykonywanie zawodu stanowi źródło dochodów. Zawód może dzielić się na specjalności. Specjalność jest wynikiem podziału pracy w ramach zawodu, zawiera części o podobnym charakterze (związanych z wykonywaną funkcją lub przedmiotem pracy), wymagających pogłębionej lub dodatkowej wiedzy i umiejętności, zdobytych w wyniku dodatkowego szkolenia lub praktyki. Umiejętność określono jako sprawdzone możliwości wykonania odpowiedniej klasy zadań w ramach zawodu (specjalności), natomiast przez kwalifikacje zawodowe rozumiane są układy wiedzy i umiejętności wymagane do realizacji składowych zadań zawodowych. Dla celów klasyfikacji istotne są dwa aspekty kwalifikacji: poziom i specjalizacja. Poziom kwalifikacji w Rozporządzeniu Ministra Gospodarki i Pracy potraktowano jako funkcje kompleksowości i zakresu umiejętności, wynikających ze złożoności oraz zakresu zadań i obowiązków. Specjalizacje kwalifikacji zdefiniowano natomiast przez rodzaj koniecznej wiedzy czy umiejętność posługiwania się określonymi urządzeniami i narzędziami lub przez rodzaj stosowanych materiałów czy produkowanych wyrobów albo rodzaj świadczonych usług. W klasyfikacji uwzględniono cztery szerokie

poziomy kwalifikacji, które zdefiniowano w odniesieniu do poziomów wykształcenia określonych w Międzynarodowej Klasyfikacji Standardów Edukacyjnych (ISCED 97), przyjętej na 29 sesji UNESCO w 1997r. Kwalifikacje mogą być i często są nabywane w ramach systemu kursowego lub poprzez praktykę.

Decydującym czynnikiem dla określenia, jak dany zawód powinien być sklasyfikowany, są wymagane kwalifikacje niezbędne do wykonywania zadań i obowiązków, a nie sposób, w jaki te kwalifikacje są osiągane. Jednak przyjęte definicje mają zastosowanie, gdy niezbędne kwalifikacje zawodowe są nabywane poprzez formalne wykształcenie lub szkolenie:

- a) pierwszy poziom kwalifikacji (oznaczający kwalifikacje elementarne) - odniesiono do pierwszego poziomu wykształcenia ISCED, uzyskanego w szkole podstawowej;
- b) drugi poziom kwalifikacji - odniesiono do drugiego poziomu wykształcenia ISCED, uzyskiwanego w gimnazjum oraz do trzeciego poziomu wykształcenia ISCED, uzyskiwanego w liceum ogólnokształcącym, liceum profilowanym i zasadniczej szkole zawodowej;
- c) trzeci poziom kwalifikacji - odniesiono do czwartego poziomu wykształcenia ISCED, uzyskiwanego w szkole policealnej oraz do trzeciego poziomu wykształcenia ISCED, uzyskiwanego w technikum;
- d) czwarty poziom kwalifikacji - odniesiono do piątego poziomu wykształcenia ISCED, uzyskiwanego na studiach wyższych zawodowych, studiach magisterskich i studiach podyplomowych oraz do szóstego poziomu wykształcenia ISCED, uzyskiwanego na studiach doktoranckich.

Struktura klasyfikacji jest wynikiem grupowania zawodów na podstawie podobieństwa kwalifikacji zawodowych wymaganych dla realizacji zadań danego zawodu (specjalności), z uwzględnieniem obydwu aspektów kwalifikacji, tj. ich poziomu i specjalizacji. Wymienione kryteria posłużyły grupowaniu poszczególnych zawodów i specjalności w grupy elementarne, a te z kolei w bardziej zagregowane grupy średnie duże i wielkie. W efekcie struktura klasyfikacji obejmuje 10 grup wielkich, 30 grup dużych (jako wewnętrzny podział grup wielkich), 116 grup średnich (jako wewnętrzny podział grup dużych) i 392 grupy elementarne (jako wewnętrzny podział grup średnich), przy czym grupy elementarne obejmują 1707 zawodów i specjalności. Wykorzystując dane statystyczne o osobach zarejestrowanych oraz zgłaszanych ofertach od 2005 r. na podstawie *Zaleceń metodycznych do prowadzenia monitoringu zawodów deficytowych i nadwyżkowych* (wydanych przez Departament Rynku Pracy Ministerstwa Gospodarki, Pracy i Polityki Społecznej - Warszawa 2003r) prowadzony

jest monitoring w sposób usystematyzowany we wszystkich urzędach pracy. Metodologia zawarta w *Zaleceniach* jednoznacznie określa pojęcie zawodu deficytowego, nadwyżkowego czy zrównoważonego poprzez wielkość wskaźnika intensywności nadwyżki (deficytu). Do **zawodów deficytowych** zaliczyć należy wszystkie zawody, dla których wskaźnik nadwyżki (stosunek średniej miesięcznej liczby zgłoszonych ofert pracy w danym zawodzie do średniej miesięcznej liczby zarejestrowanych bezrobotnych w danym zawodzie) jest większy od 1,1. **Zawody, które wykazują równowagę** to zawody, dla których wskaźnik intensywności dla danego zawodu zawiera się w przedziale od 0,9 do 1,1. **Zawody nadwyżkowe** posiadają wskaźnik intensywności nadwyżki mniejszy od 0,9. Prowadzona analiza relacji liczby bezrobotnych według zawodów w różnym układzie klasyfikacji zawodów oraz ofert pracy w tym też według źródeł ich pochodzenia pod względem rodzaju działalności gospodarczej daje pełny obraz sytuacji na rynku pracy w powiecie kolskim. Daje także możliwość oceny rozwoju lokalnej gospodarki poprzez śledzenie struktury bezrobotnych według ostatniego miejsca pracy i zgłaszanych ofert pracy w ujęciu klasyfikacji działalności.

2. Ogólna charakterystyka rynku pracy

Sytuację bezrobocia w powiecie kolskim

obrazuje poniższe zestawienie:

Bezrobotni	31.XII.2006 r.		31.XII.2007 r.	
	Ogółem	W tym kobiet	Ogółem	W tym kobiet
ogółem	7 080	4 153	5 690	3 663
z prawem do zasiłku	661	235	805	391
Zamieszkali na wsi	4 321	2 514	3 505	2 218
Wiek				
18-24	1 840	1 044	1 317	831
25-34	2 264	1 422	1 794	1 272
35-44	1 417	904	1 151	798
45-54	1 304	688	1 149	663
55-59	225	95	238	99
60-64	30	x	41	x
Wykształcenie				
Wyższe	269	191	290	212
Policealne i średnie zawodowe	1 490	1 064	1 220	920
Średnie ogólnokształcące	562	446	483	388
Zasadnicze zawodowe	2 428	1 304	1 821	1 104
Gimnazjalne i poniżej	2 331	1 148	1 876	1 039

Staż pracy				
Do 1 roku	1 248	696	1 035	651
1-5	1 756	990	1 330	838
5-10	830	488	668	428
10-20	993	534	825	487
20-30	353	153	301	130
30 lat i więcej	36	5	42	8
bez stażu	1 864	1287	1 489	1 121
Czas pozostawania bez pracy w miesiącach				
Do 1	448	163	503	197
1-3	955	425	878	390
3-6	905	480	819	496
6-12	883	486	764	517
12-24	1 255	771	667	481
Pow. 24	2 634	1 828	2 059	1 582

Struktura bezrobocia

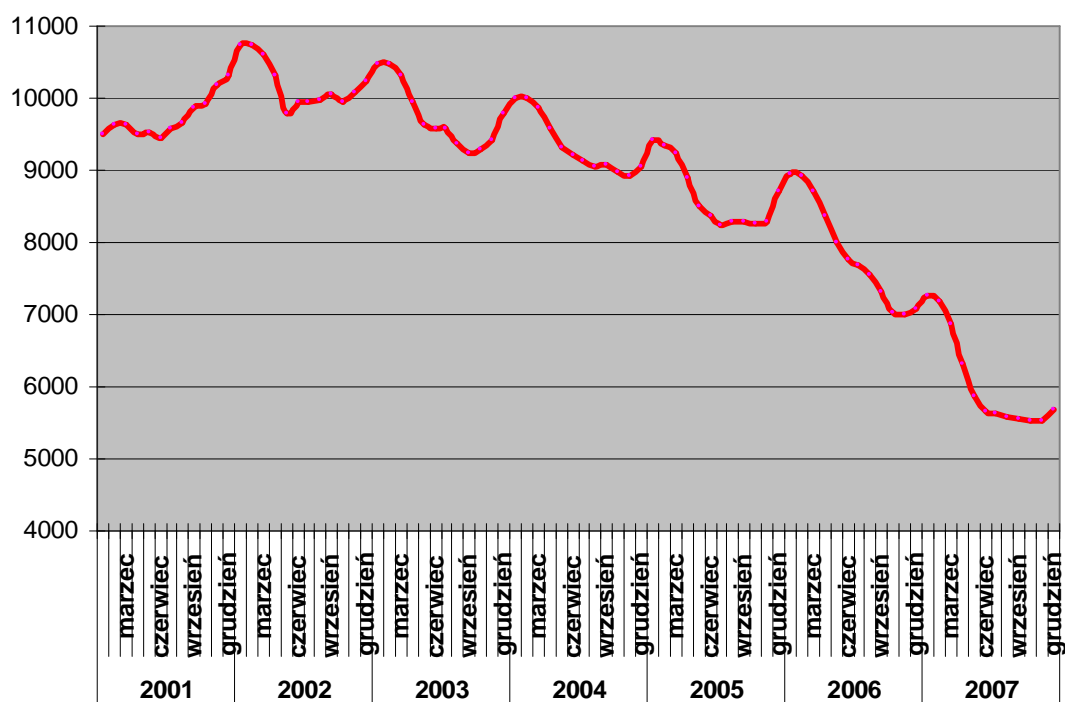
Podstawowym miernikiem poziomu bezrobocia jest stopa bezrobocia, czyli ukazywana w procentach relacja pomiędzy liczbą zarejestrowanych osób bezrobotnych, a liczbą osób czynnych zawodowo (to jest zdolnych w prawnie określonych warunkach do podjęcia pracy). Ta ostatnia grupa obejmuje wszystkich zdolnych do pracy w wieku od 18 do 65 (kobiety do 60) roku życia - to znaczy także bezrobotnych. Osoby nie osiągające lub przekraczające wymienione granice wieku stanowią odrębne kategorie, nie związane z pojęciami bezrobocia.

Na koniec grudnia 2007 r. w powiecie kolskim było zarejestrowanych 5 690 osób bezrobotnych i liczba ta była niższa od stanu z końca ubiegłego roku o 1 390 osób.

Bezrobotni zarejestrowani w końcu grudnia 2007 r. w powiecie kolskim stanowili 16,1 % ludności aktywnej zawodowo, co oznacza spadek o 3,5 % w porównaniu z końcem ubiegłego roku. Stopa bezrobocia pozwala na uzyskanie różnic w natężeniu zjawiska, sygnalizując stopień zagrożenia w układzie terytorialnym w skali wojewódzkiej jak i krajowej. Według stanu na dzień 31.12.2007 r. stopa bezrobocia w powiecie kolskim wynosiła 16,1 %. W tym samym okresie bezrobocie w kraju wyniosło 11,4 %, a w województwie wielkopolskim 8 %.

Należy zaznaczyć, że rok 2007 był już szóstym z rzędu, gdy kolski rynek pracy odczuł spadek rejestrowanego bezrobocia, wyrażający się zmniejszeniem liczby osób bezrobotnych z terenu powiatu kolskiego. W każdym miesiącu 2007 r. liczba zarejestrowanych bezrobotnych była niższa w stosunku do analogicznych miesięcy roku 2006. Poniżej prezentujemy zmiany zachodzące w poziomie bezrobocia od roku 2001 do grudnia 2007 roku.

Liczba bezrobotnych powiatu kolskiego w poszczególnych latach



Bezrobocie kobiet

W końcu grudnia 2007 r. wśród bezrobotnych były zarejestrowane 3 663 kobiety, tj. 64,4 % ogółu bezrobotnych. W stosunku do grudnia 2006 r. udział kobiet wzrósł o 5,7 %. Wśród nowo zarejestrowanych w 2007 r., populacja bezrobotnych kobiet wyniosła 3 739

osób, co stanowiło 47,6 %. Z ewidencji wyłączono 4 025 bezrobotnych kobiet, tj. 43,6 % wszystkich wyrejestrowań.

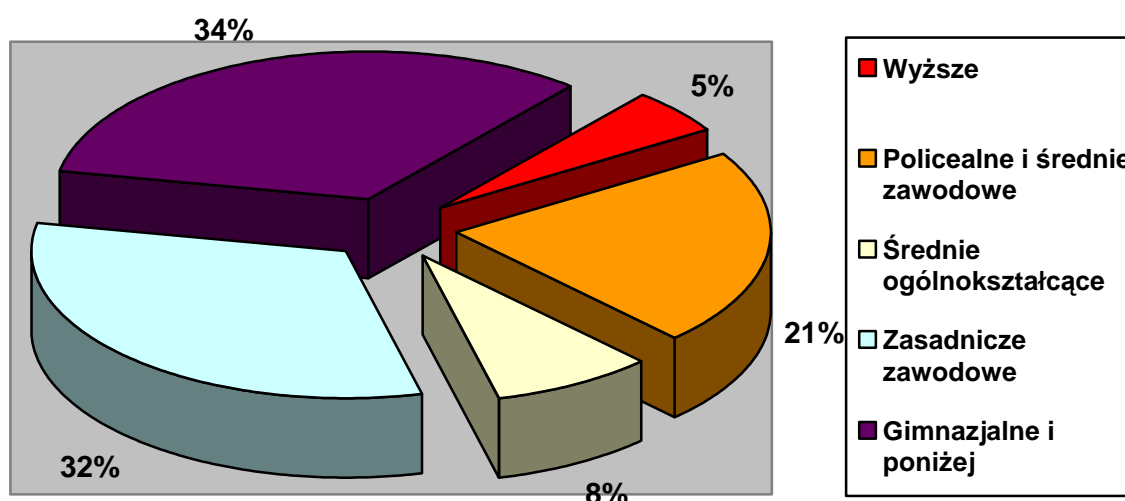
Bezrobotni według wieku

Na koniec grudnia 2007 r. najliczniejszą grupę wśród zarejestrowanych bezrobotnych z powiatu kolskiego stanowili ludzie młodzi w wieku 25 - 34 lata (1 794 osoby), następnie w wieku 18 - 24 lata (1 317 osób). Wyżej wymienione grupy stanowiły 55,7 % ogółu wszystkich zarejestrowanych bezrobotnych.

Bezrobotni według wykształcenia

Bezrobotni z wykształceniem zasadniczym zawodowym oraz gimnazjalnym i niższym mają największe trudności ze znalezieniem pracy na lokalnych rynkach pracy. W sumie bezrobotnych z niskimi kwalifikacjami na dzień 31 grudnia 2007 r. zarejestrowanych było 1 876 osób, co stanowiło 32,9 % ogółu zarejestrowanych. Poziom i struktura kwalifikacji bezrobotnych w dalszym ciągu pozostają w dużej dysproporcji w stosunku do oczekiwań pracodawców i stąd trudności w znalezieniu zatrudnienia.

Bezrobotni z powiatu kolskiego według wykształcenia



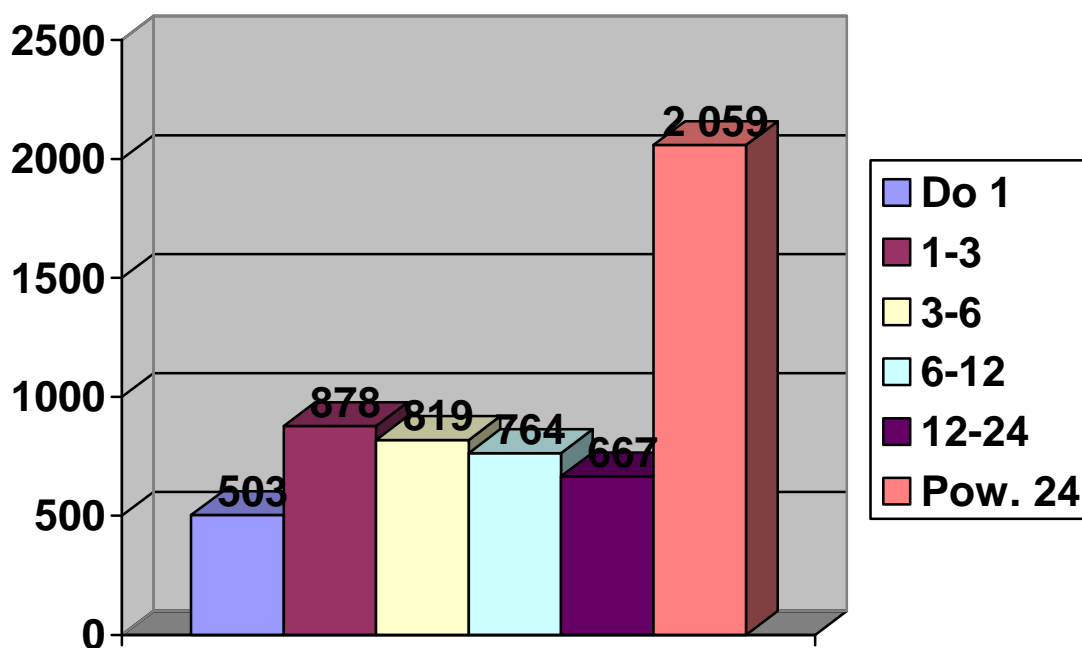
Bezrobotni według stażu pracy

Na koniec omawianego okresu w ewidencji powiatowego urzędu pracy najczęściej było bezrobotnych bez stażu pracy 1 489 oraz legitymujących się stażem pracy do 5 lat (2 365 osób). Grupy te stanowiły 67,7 % ogółu bezrobotnych. Ponadto dość znaczną grupę, która kształtowała się na poziomie 825 osób, stanowili bezrobotni ze stażem pracy od 10 do 20 lat, tj. 14,5 % ogółu zarejestrowanych bezrobotnych.

Bezrobotni według czasu oczekiwania na pracę w miesiącach oraz długotrwale bezrobotni

Trudną sytuację powrotu do pracy posiadają osoby, które są zarejestrowane w urzędach pracy powyżej 24 miesięcy. Na koniec grudnia 2007 r. grupa ta dominowała wśród ogółu zarejestrowanych bezrobotnych. Liczba ich wyniosła 2 059 osób, tj. 36,2 % ogółu bezrobotnych powiatu kolskiego.

Bezrobotni według czasu pozostawania bez pracy



Wg zmian wprowadzonych z początkiem 2005 roku za osoby długotrwale bezrobotne należy uważać bezrobotnych, którzy w ciągu ostatnich 24 miesięcy przez okres minimum 12 miesięcy posiadali status osoby bezrobotnej. Na koniec grudnia 2007 roku w powiecie kolskim takich osób było 3 853, co stanowiło 67,7 % ogółu osób zaewidencjonowanych w powiatowym urzędzie pracy.

3. Bezrobocie w powiecie kolskim według zawodów

Poniższa tabela przedstawia ilość bezrobotnych zarejestrowanych

w PUP w Kole według zawodów:

Kod zawodu	Nazwa zawodu	Bezrobotni ogółem
522107	Sprzedawca	872
419101	Pracownik biurowy [Zawód szkolny: Technik prac biurowych]	136
913207	Sprzątaczką	133
743604	Szwaczka	116
512201	Kucharz	104
641101	Rolnik pracujący na własne potrzeby	90
341902	Asystent ekonomiczny [zawód szkolny: Technik ekonomista]	89
932103	Pakowacz	85
931301	Robotnik budowlany	81
712102	Murarz	66
743304	Krawiec	63
722204	Ślusarz	56
723105	Mechanik samochodów osobowych	56
741203	Piekarz	56
321208	Technik rolnik	55
832302	Kierowca samochodu ciężarowego	53
741104	Rzeźnik wędliniarz	52
914103	Robotnik gospodarczy	48
412190	Pozostali pracownicy do spraw finansowo-statystycznych	45
311502	Technik mechanik	39
722304	Tokarz	38
512302	Kelner	37
311209	Technik ochrony środowiska	36
913204	Pomoc kuchenna	36
741201	Cukiernik	35

Najliczniejszą grupę elementarną wśród zarejestrowanych bezrobotnych stanowią osoby posiadające umiejętności sklasyfikowane w grupie „Sprzedawca”. Na koniec grudnia 2007 roku w Powiatowym Urzędzie Pracy w Kole zarejestrowanych było 872 osób w tej grupie, co stanowi 15,3% ogółu zarejestrowanych bezrobotnych. Kolejnymi najczęściej reprezentowanymi przez bezrobotnych zawodami i specjalnościami są grupy: „Pracownik biurowy” - 136 osób (2,39%), „Sprzątaczką” - 133 osoby (2,34%), „Szwaczka” - 116 osób (2,04%), „Kucharz” – 104 (1,83%), „Rolnik pracujący na własne potrzeby” - 90 osób (1,58%), „Asystent ekonomiczny” - 90 osób (1,59%). Bezrobotni z powyższymi kwalifikacjami od lat stanowią znaczące kategorie zawodowe.

4. Struktura napływu do bezrobocia

Na sytuację na lokalnym rynku pracy oddziałują również zmiany liczby bezrobotnych, którzy napływają rejestrując się w poszczególnych zawodach. W 2007 r. w zawodzie sprzedawca zarejestrowało się 1010 osób, co stanowi 12,86 % wszystkich zarejestrowanych w tym okresie bezrobotnych.

W pozostałych zawodach sytuacja ta przedstawia się następująco:

➤ Sprzedawca	1010
➤ Pracownik biurowy [Zawód szkolny: Technik prac biurowych]	206
➤ Robotnik budowlany	174
➤ Mechanik samochodów osobowych	171
➤ Murarz	160
➤ Pakowacz	151
➤ Asystent ekonomiczny [zawód szkolny: Technik ekonomista]	141
➤ Kucharz	134
➤ Kierowca samochodu ciężarowego	120
➤ Szwaczka	116
➤ Sprzątaczk	110
➤ Piekarz	102
➤ Technik mechanik	96
➤ Ślusarz	89
➤ Robotnik gospodarczy	71
➤ Kelner	70
➤ Robotnik drogowy	68
➤ Fryzjer [zawody szkolne: Fryzjer, Technik usług fryzjerskich]	66
➤ Technik ochrony środowiska	65
➤ Handlowiec [zawód szkolny: Technik handlowiec]	65
➤ Technik rolnik	63

5. Oferty pracy według zawodów w powiecie kolskim w I półroczu 2007 roku.

W 2007 roku pracodawcy zgłosili do powiatowego urzędu pracy w Kole 3 307 ofert. Najczęściej zgłaszane były oferty w następujących zawodach:

➤ Sprzedawca	333
➤ Murarz	201

➤ Brukarz	180
➤ Robotnik gospodarczy	133
➤ Pakowacz	122
➤ Kierowca ciągnika siodłowego	119
➤ Szwaczka	106
➤ Kucharz	105
➤ Asystent ekonomiczny [zawód szkolny: Technik ekonomista]	102
➤ Zbrojarz	90
➤ Operator urządzeń przetwórstwa drobiu	89
➤ Pracownik biurowy [Zawód szkolny: Technik prac biurowych]	73
➤ Magazynier	60
➤ Rozbieracz-wykrawacz	56
➤ Fryzjer [zawody szkolne: Fryzjer, Technik usług fryzjerskich]	54
➤ Kierowca samochodu ciężarowego	53
➤ Spawacz ręczny łukiem elektrycznym	50
➤ Pracownik ochrony mienia i osób [zawód szkolny: Technik ochrony fizycznej osób i mienia]	46
➤ Nauczyciel języka obcego	43
➤ Mechanik samochodów osobowych	43
➤ Specjalista do spraw marketingu i handlu [sprzedaży]	42
➤ Przedstawiciel handlowy [przedstawiciel regionalny]	42

6. Analiza zawodów nadwyżkowych i deficytowych.

Analizując zawody nadwyżkowe i deficytowe w powiecie kolskim należy podkreślić, że na rynku pracy częściej występują zawody o charakterze nadwyżkowym. Powodem tego jest niska częstotliwość ofert pracy w poszczególnych kategoriach zawodowych.

Pod względem wskaźnika intensywności nadwyżki (deficytu) zawodu stwierdzić należy, że spośród 628 zawodów dla 69 specjalizacji z pełnej Klasyfikacji Zawodów brak jest możliwości obliczenia wskaźnika z uwagi na brak bezrobotnych w tych zawodach. Potwierdza to także sytuację zdecydowanego deficytu w tym zawodzie - brak możliwości zrealizowania ofert pracy. Grupę tą tworzą zawody przedstawione w poniższej tabeli:

Kod zawodu	Nazwa zawodu	Wskaźnik intensywności nadwyżki (deficytu) zawodów
111202	Wyższy urzędnik samorządowy	MAX
131601	Kierownik małego przedsiębiorstwa w gospodarce magazynowej, transporcie i łączności	MAX
214204	Inżynier budowy dróg	MAX
214290	Pozostali inżynierowie budownictwa i inżynierii środowiska	MAX
214501	Inżynier mechanik – maszyny i urządzenia do obróbki metali	MAX
214506	Inżynier mechanik – technologia mechaniczna	MAX
214690	Pozostali inżynierowie chemicy	MAX
214802	Inżynier geodeta – geodezja górnicza	MAX
214805	Inżynier geodeta – geodezyjne pomiary podstawowe i satelitarne	MAX
214903	Inżynier automatyki i robotyki	MAX
223139	Lekarz – nefrologia	MAX
223904	Logopeda	MAX
223910	Specjalista zdrowia publicznego	MAX
231101	Nauczyciel akademicki - nauki biologiczne	MAX
232104	Nauczyciel fizyki i astronomii	MAX
232107	Nauczyciel informatyki / technologii informacyjnej	MAX
232111	Nauczyciel muzyki	MAX
232114	Nauczyciel przedmiotów zawodowych ekonomicznych	MAX
233103	Nauczyciel informatyki w szkole podstawowej	MAX
233105	Nauczyciel języka polskiego w szkole podstawowej	MAX
233107	Nauczyciel muzyki w szkole podstawowej	MAX
233110	Nauczyciel przyrody w szkole podstawowej	MAX
234104	Nauczyciel upośledzonych umysłowo [oligofrenopedagog]	MAX
235901	Nauczyciel bibliotekarz	MAX
241304	Specjalista do spraw rekrutacji pracowników	MAX
241306	Specjalista do spraw wynagrodzeń	MAX
241910	Specjalista analizy rynku	MAX
241911	Specjalista do spraw konsultingu	MAX
241914	Specjalista do spraw organizacji i rozwoju transportu	MAX
242901	Asystent prawny	MAX
244401	Psycholog	MAX
245107	Redaktor wydawniczy	MAX
311203	Technik architekt	MAX
311912	Technik technologii materiałów budowlanych	MAX
312202	Technik teleinformatyk	MAX
315101	Inspektor budowlany	MAX
315104	Technik pożarnictwa	MAX
315201	Diagnosta samochodowy	MAX
322701	Operator systemów sterylizacji artykułów sanitarnych, sprzętu i aparatów medycznych	MAX
322903	Ortoptystka	MAX
341102	Doradca inwestycyjny	MAX

Kod zawodu	Nazwa zawodu	Wskaźnik intensywności nadwyżki (deficytu) zawodów
413390	Pozostali pracownicy do spraw transportu	MAX
414201	Ankieter	MAX
512390	Pozostali kelnerzy i pokrewni	MAX
514402	Biomasażysta	MAX
515101	Strażak	MAX
522105	Ekspedytor sprzedaży wysyłkowej/internetowej	MAX
712103	Zdun	MAX
714202	Lakiernik wyrobów drzewnych	MAX
714290	Pozostali lakiernicy	MAX
722390	Pozostali ustawiacze-operatorzy obrabiarek skrawających do metali	MAX
723307	Mechanik silników spalinowych	MAX
723308	Mechanik urządzeń dźwignicowych [konserwator]	MAX
742306	Tartacznik	MAX
816308	Operator urządzeń oczyszczania ścieków	MAX
816390	Pozostali operatorzy pomp, sprężarek, urządzeń uzdatniania wody, oczyszczania ścieków i pokrewni	MAX
821204	Operator urządzeń do formowania bloków i tynków gipsowych	MAX
821206	Operator urządzeń wytwórczych mieszanek betonowych	MAX
823104	Wulkanizator	MAX
826901	Operator maszyn do produkcji włókien i przędzin	MAX
827101	Operator urządzeń przetwórstwa drobiu	MAX
827102	Operator urządzeń przetwórstwa mięsa	MAX
828501	Monter mebli	MAX
831206	Operator pociągowy	MAX
833308	Operator suwnic [suwnicowy]	MAX
833313	Operator żurawia jezdniowego	MAX
911201	Domokrążca	MAX
914202	Operator myjni	MAX
933190	Pozostali robotnicy pomocniczy transportu i tragarze	MAX

Głębsza analiza zawodów deficytowych i nadwyżkowych w powiecie kolskim wykazuje, że największy deficyt występuje w zawodach:

- Pozostali operatorzy maszyn i urządzeń do produkcji wyrobów chemicznych gdzie indziej niesklasyfikowani 9,0000
- Monter instalacji wentylacyjnych i klimatyzacyjnych 6,6667
- Spawacz ręczny gazowy 5,2857
- Administrator sieci informatycznej 5,0000
- Sprzedawca w stacji paliw 5,0000
- Monter układów hydraulicznych i pneumatycznych 5,0000

➤ Zbrojarz	4,5000
➤ Nauczyciel języka obcego	4,3000
➤ Spawacz ręczny łukiem elektrycznym	3,3333
➤ Kierownik działu finansowego i administracyjnego	3,0000
➤ Specjalista zastosowań informatyki	3,0000
➤ Lektor	3,0000
➤ Brukarz	20,0000
➤ Ubojowy	2,8571
➤ Spedytor [zawód szkolny: Technik spedytor]	2,5000
➤ Cieśla	2,1111
➤ Nauczyciel wychowania fizycznego	2,0000
➤ Specjalista bankowości	2,0000
➤ Mechanik automatyki przemysłowej i urządzeń precyzyjnych	2,0000
➤ Maszynista chłodni	2,0000
➤ Pozostali robotnicy pomocniczy w rolnictwie i pokrewni	2,0000

Niewielką grupę (28 zawodów spośród 628 zawodów pełnej „Klasyfikacji zawodów”) tworzą również zawody zrównoważone, tj. takie, na które zapotrzebowanie na rynku pracy odpowiada liczbie osób poszukujących pracy w danym zawodzie (wskaźnik intensywności nadwyżki / deficytu mniejszy od 0,9 a większy od 1,1).

Zawody zrównoważone w powiecie kolskim w 2007 roku.

Nazwa zawodu	Wskaźnik intensywności nadwyżki (deficytu) zawodów
Magazynier	1,1111
Rozbieracz-wykrawacz	1,0566
Kierownik wewnętrznej jednostki działalności podstawowej w handlu hurtowym i detalicznym	1,0000
Kierownik działu zaopatrzenia i dystrybucji	1,0000
Kierownik małego przedsiębiorstwa w budownictwie	1,0000
Matematyk	1,0000
Inżynier telekomunikacji	1,0000
Inżynier technologii drewna	1,0000
Biolog	1,0000
Inżynier zootechniki	1,0000
Fizjoterapeuta	1,0000
Nauczyciel chemii	1,0000
Nauczyciel języka obcego w szkole podstawowej	1,0000
Specjalista do spraw kadr	1,0000
Specjalista do spraw public relations	1,0000

Socjolog	1,0000
Projektant wzornictwa przemysłowego	1,0000
Technik elektronik	1,0000
Pozostali technicy technologii żywności	1,0000
Technik fizjoterapii	1,0000
Pozostali agenci do spraw sprzedaży [handlowcy]	1,0000
Technik logistyk	1,0000
Dyspozytor transportu samochodowego	1,0000
Pilarz	1,0000
Goniec	1,0000
Specjalista do spraw marketingu i handlu [sprzedaży]	0,9767
Pracownik ochrony mienia i osób [zawód szkolny: Technik ochrony fizycznej osób i mienia]	0,9200
Szwaczka	0,9138

Pozostałe zawody i specjalności (w „Klasyfikacji zawodów”), nie wymienione w grupie zawodów deficytowych i zrównoważonych, są zawodami nadwyżkowymi, tj. takimi, na które zapotrzebowanie na rynku pracy jest mniejsze niż liczba osób poszukujących pracy w danym zawodzie.

Zawody nadwyżkowe w powiecie kolskim to m. in.:

- Technik mechanizacji rolnictwa 0,0833
- Mechanik – operator pojazdów i maszyn rolniczych 0,0833
- Kierownik małego przedsiębiorstwa
gdzie indziej niesklasyfikowany 0,0811
- Technik rolnik 0,0794
- Stolarz meblowy 0,0769
- Mechanik maszyn i urządzeń górniczych 0,0667
- Elektromonter instalacji elektrycznych 0,0625
- Tokarz 0,0600
- Krawiec 0,0571
- Malarz budowlany 0,0556
- Robotnik drogowy 0,0441
- Pozostali pracownicy do spraw finansowo-statystycznych 0,0435
- Rolnik pracujący na własne potrzeby 0,0196

Powyższa analiza zawodów deficytowych i nadwyżkowych w ujęciu grup elementarnych jest najlepszym obrazem do śledzenia danego zawodu na lokalnym rynku pracy, określa bowiem średnio miesięczne wskaźniki oraz relację pomiędzy nimi.

7. Zawody generujące długotrwałe bezrobocie w powiecie kolskim w 2007 roku.

Opracowanie rankingu zawodów generujących długotrwałe bezrobocie zostało oparte na wskaźnikach, które są wynikiem obliczonym jako stosunek osób zarejestrowanych w danym zawodzie pozostających bez pracy powyżej 12 miesięcy do liczby zarejestrowanych bezrobotnych w danym zawodzie w końcu 2007 roku.

Analiza struktury bezrobotnych według czasu pozostawania bez pracy wykazuje, że w dalszym ciągu najliczniejszą grupę osób reprezentowali długotrwałe bezrobotni, którzy stanowili 67,7 % (tj. 3 853 osoby) ogółu bezrobotnych. W tej sytuacji ważne jest posiadanie wiedzy dotyczącej kwalifikacji zawodowych osób długotrwałe bezrobotnych. Dokonana analiza bazy pozwoliła ustalić ranking zawodów (według dużych grup) generujących długotrwałe bezrobocie.

Ranking grup zawodów generujących długotrwałe bezrobocie w powiecie kolskim:

Kod grupy zawodów	Nazwa grupy zawodów	Wskaźnik długotrwałego bezrobocia
33	NAUCZYCIELE PRAKTYCZNEJ NAUKI ZAWODU I INSTRUKTORZY	1,0000
73	ROBOTNICZY ZAWODÓW PRECYZYJNYCH, CERAMICY, WYTWÓRCY WYROBÓW GALANTERYJNYCH, ROBOTNICZY POLIGRAFICZNI I POKREWNI	0,5873
91	PRACOWNICY PRZY PRACACH PROSTYCH W HANDLU I USŁUGACH	0,5129
42	PRACOWNICY OBROTU PIENIĘŻNEGO I OBSŁUGI KLIENTÓW	0,5116
52	MODELKI, SPRZEDAWCY I DEMONSTRATORZY	0,4748
41	PRACOWNICY OBSŁUGI BIUROWEJ	0,4712
74	POZOSTALI ROBOTNICZY PRZEMYSŁOWI I RZEMIEŚLNICY	0,4292
63	LEŚNICY I RYBACY	0,4000
82	OPERATORZY I MONTERZY MASZYN	0,3878
51	PRACOWNICY USŁUG OSOBISTYCH I OCHRONY	0,3863
81	OPERATORZY MASZYN I URZĄDZEŃ WYDOBYWCZYCH I PRZETWÓRCZYCH	0,3846
83	KIEROWCY I OPERATORZY POJAZDÓW	0,3761
13	KIEROWNICY MAŁYCH PRZEDSIĘBIORSTW	0,3750
64	ROLNICY I RYBACY PRACUJĄCY NA WŁASNE POTRZEBY	0,3667
61	ROLNICY	0,3562

**Struktura bezrobotnych według ostatniego miejsca pracy
w powiecie kolskim 2007 roku.**

Sekcja PKD	Bezrobotni zarejestrowani w 2007 r.
Przetwórstwo przemysłowe	2043
Handel hurtowy i detaliczny; naprawa pojazdów samochodowych, motocykli oraz artykułów użytku osobistego i domowego	1693
Budownictwo	580
Działalność usługowa komunalna, społeczna i indywidualna, pozostała	381
Administracja publiczna i obrona narodowa; obowiązkowe ubezpieczenia społeczne i powszechne ubezpieczenie zdrowotne	268
Obsługa nieruchomości, wynajem i usługi związane z prowadzeniem działalności gospodarczej	156
Hotele i restauracje	143
Ochrona zdrowia i pomoc społeczna	143
Rolnictwo, łowiectwo i leśnictwo	140
Edukacja	140
Transport, gospodarka magazynowa i łączność	98
Pośrednictwo finansowe	34
Wytwarzanie i zaopatrywanie w energię elektryczną, gaz, wodę	25
Gospodarstwa domowe zatrudniające pracowników	23
Górnictwo	14

8. Ranking zawodów zgłoszonych w ofertach według wskaźnika szansy uzyskania oferty.

Ranking zawodów zgłoszonych w ofertach pracy według szansy uzyskania oferty, obrazuje, iż w najlepszej sytuacji znajdują się „Robotnicy budowy dróg i pokrewni”. Wskaźnik szansy uzyskania oferty w powyższych zawodach był największy, a struktura zgłoszonych ofert pracy znacznie wyższa od struktury zarejestrowanych bezrobotnych w danym zawodzie.

Kod grupy zawodów	Nazwa grupy zawodów	Wskaźnik szansy uzyskania oferty
8271	Operatorzy maszyn i urządzeń do przetwórstwa mięsa i ryb	10,0000
7124	Robotnicy budowy dróg i pokrewni	1,6250
2148	Inżynierowie geodeci i kartografowie	1,3333
4142	Kodowacze i korektorzy	1,1666
3422	Spedytorzy i pokrewni	1,1666
8229	Operatorzy maszyn i urządzeń do produkcji wyrobów chemicznych gdzie indziej niesklasyfikowani	1,0833
1231	Kierownicy działów finansowych i administracyjnych	1,0000
7423	Ustawiacze-operatorzy maszyn do obróbki drewna i pokrewni	1,0000
7212	Spawacze i pokrewni	0,9355

Kod grupy zawodów	Nazwa grupy zawodów	Wskaźnik szansy uzyskania oferty
3429	Agenci biur pomagających w prowadzeniu działalności gospodarczej i pośrednicy handlowi gdzie indziej niesklasyfikowani	0,8332
2444	Psycholodzy i pokrewni	0,8332
9112	Domokrączy i sprzedawcy na telefon	0,7777
8285	Monterzy wyrobów z drewna	0,6664
2239	Specjaliści ochrony zdrowia (z wyjątkiem pielęgniarek i położnych) gdzie indziej niesklasyfikowani	0,5833
3151	Inspektorzy budowlani, przeciwpożarowi i pokrewni	0,5000
8111	Operatorzy maszyn górniczych i pokrewni	0,5000

9. Podsumowanie

W powiecie kolskim, tak zresztą jak i w całym kraju, mamy do czynienia z wysokim bezrobociem. W takiej sytuacji podaż miejsc pracy na rynku jest ograniczona, a popyt na nią wysoki. Zjawiskiem pozytywnym natomiast jest fakt, że bezrobocie od pewnego czasu systematycznie się obniża.