



**RANKING ZAWODÓW
DEFICYTOWYCH I NADWYŻKOWYCH
DLA POWIATU KOLSKIEGO
ZA 2008 ROK**

1. Wstęp

Monitoring zawodów jest procesem systematycznego obserwowania zjawisk zachodzących na rynku pracy, formułowania ocen, wniosków i ostrzeżeń dla systemu kształcenia zawodowego i szkolenia bezrobotnych. Monitoring określa popyt i podaż na poszczególnych rynkach zawodowo-terytorialnych. Źródłem informacji niezbędnych do prowadzenia monitoringu zawodów nadwyżkowych i deficytowych jest zbiór zawodów i specjalności zarejestrowanych osób oraz ofert pracy. Statystyka z zakresu stosowania zawodów i specjalności zarejestrowanych bezrobotnych sporządzana jest na podstawie Rozporządzenia Ministra Gospodarki i Pracy z dnia 8 grudnia 2004r. w sprawie klasyfikacji zawodów i specjalności dla potrzeb rynku pracy oraz zakresu jej stosowania (Dz. U. Nr 265, poz. 2644). Klasyfikacja zawodów jest pięciopoziomowym, hierarchicznie usystematyzowanym zbiorem zawodów i specjalności występujących na rynku pracy. Łączy poszczególne zawody w grupy oraz ustala ich symbole i nazwy. Struktura klasyfikacji oparta jest na systemie pojęć, z których najważniejsze to zawód, specjalność, umiejętności oraz kwalifikacje zawodowe.

Zawód w klasyfikacji zawodów i specjalności zdefiniowany został jako zbiór zadań (zespół czynności) wyodrębnionych w wyniku społecznego podziału pracy, wykonywanych stale lub z niewielkimi zmianami przez poszczególne osoby i wymagających odpowiednich kwalifikacji (wiedzy i umiejętności), zdobytych w wyniku kształcenia lub praktyki. Wykonywanie zawodu stanowi źródło dochodów. Zawód może dzielić się na specjalności.

Specjalność jest wynikiem podziału pracy w ramach zawodu, zawiera części o podobnym charakterze (związanych z wykonywaną funkcją lub przedmiotem pracy), wymagających pogłębionej lub dodatkowej wiedzy i umiejętności, zdobytych w wyniku dodatkowego szkolenia lub praktyki. Umiejętność określono jako sprawdzone możliwości wykonania odpowiedniej klasy zadań w ramach zawodu (specjalności), natomiast przez kwalifikacje zawodowe rozumiane są układy wiedzy i umiejętności wymagane do realizacji składowych zadań zawodowych.

Dla celów klasyfikacji istotne są dwa aspekty kwalifikacji: poziom i specjalizacja. Poziom kwalifikacji w Rozporządzeniu Ministra Gospodarki i Pracy potraktowano jako funkcje kompleksowości i zakresu umiejętności, wynikających ze złożoności oraz zakresu zadań i obowiązków. Specjalizacje kwalifikacji zdefiniowano natomiast przez rodzaj koniecznej wiedzy czy umiejętność posługiwania się określonymi urządzeniami i narzędziami lub przez rodzaj stosowanych materiałów czy produkowanych wyrobów albo rodzaj świadczonych usług. W klasyfikacji uwzględniono cztery szerokie poziomy kwalifikacji,

które zdefiniowano w odniesieniu do poziomów wykształcenia określonych w Międzynarodowej Klasyfikacji Standardów Edukacyjnych (ISCED 97), przyjętej na 29 sesji UNESCO w 1997r. Kwalifikacje mogą być i często są nabywane w ramach systemu kursowego lub poprzez praktykę.

Decydującym czynnikiem dla określenia, jak dany zawód powinien być sklasyfikowany, są wymagane kwalifikacje niezbędne do wykonywania zadań i obowiązków, a nie sposób, w jaki te kwalifikacje są osiągane. Jednak przyjęte definicje mają zastosowanie, gdy niezbędne kwalifikacje zawodowe są nabywane poprzez formalne wykształcenie lub szkolenie:

- a) pierwszy poziom kwalifikacji (oznaczający kwalifikacje elementarne) - odniesiono do pierwszego poziomu wykształcenia ISCED, uzyskanego w szkole podstawowej;
- b) drugi poziom kwalifikacji - odniesiono do drugiego poziomu wykształcenia ISCED, uzyskiwanego w gimnazjum oraz do trzeciego poziomu wykształcenia ISCED, uzyskiwanego w liceum ogólnokształcącym, liceum profilowanym i zasadniczej szkole zawodowej;
- c) trzeci poziom kwalifikacji - odniesiono do czwartego poziomu wykształcenia ISCED, uzyskiwanego w szkole policealnej oraz do trzeciego poziomu wykształcenia ISCED, uzyskiwanego w technikum;
- d) czwarty poziom kwalifikacji - odniesiono do piątego poziomu wykształcenia ISCED, uzyskiwanego na studiach wyższych zawodowych, studiach magisterskich i studiach podyplomowych oraz do szóstego poziomu wykształcenia ISCED, uzyskiwanego na studiach doktoranckich.

Wykorzystując dane statystyczne o osobach zarejestrowanych oraz zgłaszanych ofertach od 2005 r. na podstawie *Zaleceń metodycznych do prowadzenia monitoringu zawodów deficytowych i nadwyżkowych* (wydanych przez Departament Rynku Pracy Ministerstwa Gospodarki, Pracy i Polityki Społecznej - Warszawa 2003r) prowadzony jest monitoring w sposób usystematyzowany we wszystkich urzędach pracy. Metodologia zawarta w *Zaleceniach* jednoznacznie określa pojęcie zawodu deficytowego, nadwyżkowego czy zrównoważonego poprzez wielkość wskaźnika intensywności nadwyżki (deficytu). Do **zawodów deficytowych** zaliczyć należy wszystkie zawody, dla których wskaźnik nadwyżki (stosunek średniej miesięcznej liczby zgłoszonych ofert pracy w danym zawodzie do średniej miesięcznej liczby zarejestrowanych bezrobotnych w danym zawodzie) jest większy od 1,1. **Zawody, które wykazują równowagę** to zawody, dla których wskaźnik intensywności dla danego zawodu zawiera się w przedziale od 0,9 do 1,1. **Zawody nadwyżkowe** posiadają

wskaźnik intensywności nadwyżki mniejszy od 0,9. Prowadzona analiza relacji liczby bezrobotnych według zawodów w różnym układzie klasyfikacji zawodów oraz ofert pracy w tym też według źródeł ich pochodzenia pod względem rodzaju działalności gospodarczej daje pełny obraz sytuacji na rynku pracy w powiecie kolskim. Daje także możliwość oceny rozwoju lokalnej gospodarki poprzez śledzenie struktury bezrobotnych według ostatniego miejsca pracy i zgłaszanych ofert pracy w ujęciu klasyfikacji działalności.

2. Ogólna charakterystyka rynku pracy

Sytuacje bezrobocia w powiecie kolskim

obrazuje poniższe zestawienie:

| Bezrobotni | 31.XII.2007 r. | | 31.XII.2008 r. | |
|---|----------------|--------------|----------------|--------------|
| | Ogółem | W tym kobiet | Ogółem | W tym kobiet |
| ogółem | 5 690 | 3 663 | 4 315 | 2 714 |
| z prawem do zasiłku | 805 | 391 | 845 | 385 |
| Zamieszkali na wsi | 3 505 | 2 218 | 2 486 | 1 585 |
| Wiek | | | | |
| 18-24 | 1 317 | 831 | 1 009 | 597 |
| 25-34 | 1 794 | 1 272 | 1 431 | 979 |
| 35-44 | 1 151 | 798 | 831 | 562 |
| 45-54 | 1 149 | 663 | 825 | 494 |
| 55-59 | 238 | 99 | 183 | 82 |
| 60-64 | 41 | x | 36 | x |
| Wykształcenie | | | | |
| Wyższe | 290 | 212 | 307 | 230 |
| Policealne i średnie zawodowe | 1 220 | 920 | 944 | 667 |
| Średnie ogólnokształcące | 483 | 388 | 378 | 278 |
| Zasadnicze zawodowe | 1 821 | 1 104 | 1 344 | 797 |
| Gimnazjalne i poniżej | 1 876 | 1 039 | 1 342 | 742 |
| Staż pracy | | | | |
| Do 1 roku | 1 248 | 696 | 872 | 501 |
| 1-5 | 1 756 | 990 | 1 066 | 665 |
| 5-10 | 830 | 488 | 512 | 333 |
| 10-20 | 993 | 534 | 594 | 341 |
| 20-30 | 353 | 153 | 230 | 101 |
| 30 lat i więcej | 36 | 5 | 26 | 8 |
| bez stażu | 1 864 | 1287 | 1 015 | 765 |
| Czas pozostawania bez pracy w miesiącach | | | | |

| | | | | |
|---------|-------|-------|-------|-----|
| Do 1 | 448 | 163 | 606 | 243 |
| 1-3 | 955 | 425 | 784 | 347 |
| 3-6 | 905 | 480 | 662 | 382 |
| 6-12 | 883 | 486 | 539 | 354 |
| 12-24 | 1 255 | 771 | 565 | 420 |
| Pow. 24 | 2 634 | 1 828 | 1 159 | 968 |

Struktura bezrobocia

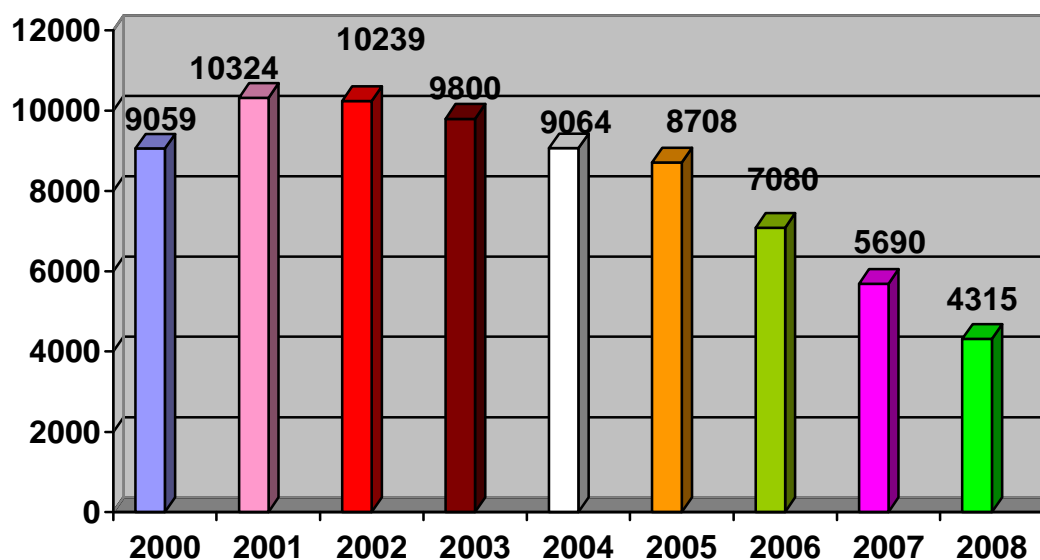
Podstawowym miernikiem poziomu bezrobocia jest stopa bezrobocia, czyli ukazywana w procentach relacja pomiędzy liczbą zarejestrowanych osób bezrobotnych, a liczbą osób czynnych zawodowo (to jest zdolnych w prawnie określonych warunkach do podjęcia pracy). Ta ostatnia grupa obejmuje wszystkich zdolnych do pracy w wieku od 18 do 65 (kobiety do 60) roku życia - to znaczy także bezrobotnych. Osoby nie osiągnące lub przekraczające wymienione granice wieku stanowią odrębne kategorie, nie związane z pojęciami bezrobocia.

Na koniec grudnia 2008 r. w powiecie kolskim było zarejestrowanych 4 315 osób bezrobotnych i liczba ta była niższa od stanu z końca 2007 roku o 1 375 osób.

Bezrobotni zarejestrowani w końcu grudnia 2008 r. w powiecie kolskim stanowili 12,5 % ludności aktywnej zawodowo, co oznacza spadek o 3,6 % w porównaniu z końcem 2007 roku. Stopa bezrobocia pozwala na uzyskanie różnic w natężeniu zjawiska, sygnalizując stopień zagrożenia w układzie terytorialnym w skali wojewódzkiej jak i krajowej. Według stanu na dzień 31.12.2008 r bezrobocie w kraju wyniosło 9,5 %, a w województwie wielkopolskim 6,4 %.

Należy zaznaczyć, że rok 2008 był już kolejnym z rzędu, gdy kolski rynek pracy odczuł spadek rejestrowanego bezrobocia, wyrażający się zmniejszeniem liczby osób bezrobotnych z terenu powiatu kolskiego.

Liczba bezrobotnych powiatu kolskiego w poszczególnych latach



Bezrobocie kobiet

W końcu grudnia 2008 r. wśród bezrobotnych było zarejestrowane 2 714 kobiety, tj. 62,9 % ogółu bezrobotnych. W stosunku do grudnia 2007 r. udział kobiet spadł o 1,5 %. Wśród nowo zarejestrowanych w 2008 r., populacja bezrobotnych kobiet wyniosła 3 582 osób, co stanowiło 47,9 % ogółu. Z ewidencji wyłączono 4 568 bezrobotnych kobiet, tj. 51,1% wszystkich wyrejestrowań

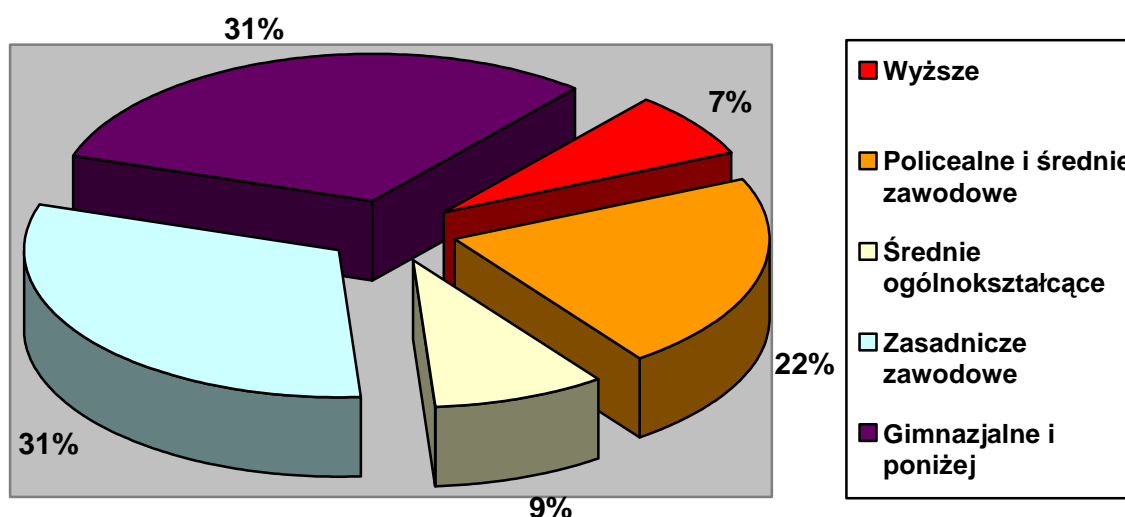
Bezrobotni według wieku

Na koniec grudnia 2008 r. najliczniejszą grupę wśród zarejestrowanych bezrobotnych z powiatu kolskiego stanowili ludzie młodzi w wieku 25 - 34 lata (1 431 osób), następnie w wieku 18 - 24 lata (1 009 osób). Wyżej wymienione grupy stanowiły 56,5 % ogółu wszystkich zarejestrowanych bezrobotnych.

Bezrobotni według wykształcenia

Bezrobotni z wykształceniem zasadniczym zawodowym oraz gimnazjalnym i niższym mają największe trudności ze znalezieniem pracy na lokalnych rynkach pracy. W sumie bezrobotnych z niskimi kwalifikacjami na dzień 31 grudnia 2008 r. zarejestrowanych było 1 342 osoby, co stanowiło 31,1 % ogółu zarejestrowanych.

Bezrobotni z powiatu kolskiego według wykształcenia



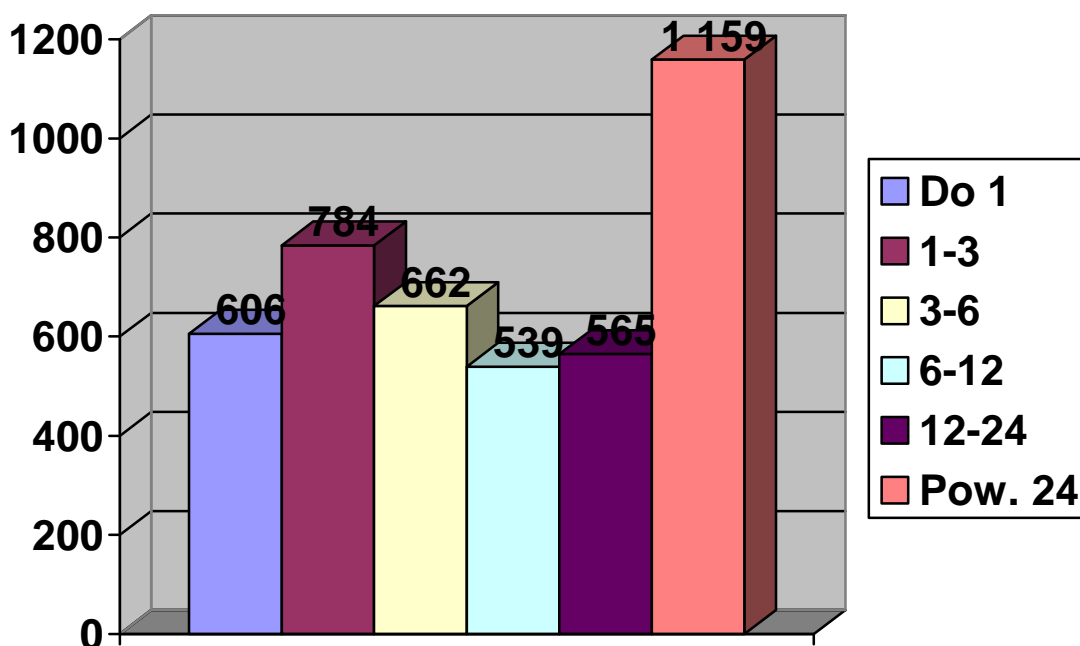
Bezrobotni według stażu pracy

Na koniec omawianego okresu w ewidencji powiatowego urzędu pracy najwięcej było bezrobotnych bez stażu pracy (1 015 osób) oraz legitymujących się stażem pracy do 5 lat (1066 osób). Grupy te stanowiły 48,2 % ogółu bezrobotnych. Ponadto dość znaczną grupę, która kształtowała się na poziomie 872 osób, stanowili bezrobotni ze stażem pracy do 1 roku, tj. 20,2 % ogółu zarejestrowanych bezrobotnych.

Bezrobotni według czasu oczekiwania na pracę w miesiącach oraz długotrwale bezrobotni

W trudnej sytuacji znajdują się osoby, które są zarejestrowane w urzędach pracy powyżej 24 miesięcy. Na koniec grudnia 2008 r. grupa ta dominowała wśród ogółu zarejestrowanych bezrobotnych. Liczba ich wyniosła 1 159 osób, tj. 26,8 % ogółu bezrobotnych powiatu kolskiego.

Bezrobotni według czasu pozostawania bez pracy



Za osoby długotrwale bezrobotne należy uważać bezrobotnych, którzy w ciągu ostatnich 24 miesięcy przez okres minimum 12 miesięcy posiadali status osoby bezrobotnej. Na koniec grudnia 2008 roku w powiecie kolskim takich osób było 1 724, co stanowiło 39,9 % ogółu osób zaewidencjonowanych w powiatowym urzędzie pracy.

3. Bezrobocie w powiecie kolskim według zawodów

Poniższa tabela przedstawia ilość bezrobotnych zarejestrowanych w PUP w Kole według zawodów:

| Kod zawodu | Nazwa zawodu | Bezrobotni ogółem |
|------------|---|-------------------|
| 522107 | Sprzedawca | 872 |
| 419101 | Pracownik biurowy [Zawód szkolny: Technik prac biurowych] | 136 |
| 522107 | Sprzedawca | 649 |
| 419101 | Pracownik biurowy [Zawód szkolny: Technik prac biurowych] | 125 |
| 913207 | Sprzątaczką | 101 |
| 932103 | Pakowacz | 93 |
| 931301 | Robotnik budowlany | 82 |
| 743604 | Szwaczka | 78 |
| 512201 | Kucharz | 72 |
| 641101 | Rolnik pracujący na własne potrzeby | 61 |

| Kod zawodu | Nazwa zawodu | Bezrobotni ogółem |
|------------|--|-------------------|
| 341902 | Asystent ekonomiczny [zawód szkolny: Technik ekonomista] | 58 |
| 914103 | Robotnik gospodarczy | 50 |
| 722204 | Ślusarz | 48 |
| 832302 | Kierowca samochodu ciężarowego | 39 |
| 741203 | Piekarz | 38 |
| 743304 | Krawiec | 37 |
| 321208 | Technik rolnik | 36 |
| 741104 | Rzeźnik wędliniarz | 36 |
| 712102 | Murarz | 35 |
| 311502 | Technik mechanik | 34 |
| 343101 | Pracownik administracyjny [zawód szkolny: Technik administracji] | 34 |
| 341501 | Handlowiec [zawód szkolny: Technik handlowiec] | 33 |
| 412190 | Pozostali pracownicy do spraw finansowo-statystycznych | 33 |
| 723105 | Mechanik samochodów osobowych | 32 |
| 321402 | Technik żywienia i gospodarstwa domowego | 31 |

Najliczniejszą grupę elementarną wśród zarejestrowanych bezrobotnych stanowią osoby posiadające umiejętności sklasyfikowane w grupie „Sprzedawca”. Na koniec grudnia 2008 roku w Powiatowym Urzędzie Pracy w Kole zarejestrowanych były 649 osób w tej grupie, co stanowi 15% ogółu zarejestrowanych bezrobotnych. Kolejnymi najczęściej reprezentowanymi przez bezrobotnych zawodami i specjalnościami są grupy: „Pracownik biurowy” - 125 osób (2,89%), „Sprzątaczką” - 101 osób (2,34%), „Pakowacz” - 93 osoby (2,15%), „Robotnik budowlany” – 82 (1,9%), „Szwaczka” - 78 osób (1,8%), „Kucharz” - 72 osoby (1,66%). Bezrobotni z powyższymi kwalifikacjami od lat stanowią znaczące kategorie zawodowe.

4. Struktura napływu do bezrobocia

Na sytuację na lokalnym rynku pracy oddziałują również zmiany liczby bezrobotnych, którzy napływają rejestrując się w poszczególnych zawodach. W 2008 r. w zawodzie sprzedawca zarejestrowały się 954 osoby, co stanowi 12,7 % wszystkich zarejestrowanych w tym okresie bezrobotnych.

W pozostałych zawodach sytuacja ta przedstawia się następująco:

| | |
|---|-----|
| ➤ Sprzedawca | 954 |
| ➤ Pracownik biurowy [Zawód szkolny: Technik prac biurowych] | 226 |
| ➤ Robotnik budowlany | 216 |
| ➤ Pakowacz | 193 |
| ➤ Murarz | 141 |

| | |
|--|-----|
| ➤ Asystent ekonomiczny [zawód szkolny: Technik ekonomista | 136 |
| ➤ Sprzątaczk | 135 |
| ➤ Kierowca samochodu ciężarowego | 124 |
| ➤ Mechanik samochodów osobowych | 114 |
| ➤ Kucharz | 99 |
| ➤ Szwaczka | 99 |
| ➤ Robotnik gospodarczy | 98 |
| ➤ Piekarz | 83 |
| ➤ Technik żywienia i gospodarstwa domowego | 78 |
| ➤ Technik mechanik | 77 |
| ➤ Fryzjer [zawody szkolne: Fryzjer, Technik usług fryzjerskich] | 75 |
| ➤ Handlowiec [zawód szkolny: Technik handlowiec] | 73 |
| ➤ Ślusarz | 68 |
| ➤ Robotnik drogowy | 63 |
| ➤ Technik rolnik | 58 |
| ➤ Pracownik administracyjny [zawód szkolny: Technik administracji] | 57 |

5. Oferty pracy według zawodów w powiecie kolskim w 2008 roku.

W 2008 roku pracodawcy zgłosili do powiatowego urzędu pracy w Kole 2 360 ofert.

Najczęściej zgłaszane były oferty w następujących zawodach:

| | |
|---|-----|
| ➤ Sprzedawca | 162 |
| ➤ Operator urządzeń do produkcji katalizatorów | 149 |
| ➤ Robotnik gospodarczy | 134 |
| ➤ Kierowca ciągnika siodłowego | 94 |
| ➤ Sprzątaczk | 85 |
| ➤ Kierowca samochodu ciężarowego | 63 |
| ➤ Kierowca samochodu osobowego | 59 |
| ➤ Szwaczka | 58 |
| ➤ Murarz | 57 |
| ➤ Pozostali operatorzy maszyn gdzie indziej niesklasyfikowani | 52 |
| ➤ Asystent ekonomiczny [zawód szkolny: Technik ekonomista] | 51 |
| ➤ Robotnik budowlany | 51 |
| ➤ Pracownik biurowy [Zawód szkolny: Technik prac biurowych] | 43 |
| ➤ Fryzjer [zawody szkolne: Fryzjer, Technik usług fryzjerskich] | 37 |

| | |
|--|----|
| ➤ Mechanik maszyn i urządzeń przemysłowych | 37 |
| ➤ Kontroler jakości wyrobów - artykuły przemysłowe | 35 |
| ➤ Magazynier | 35 |
| ➤ Mechanik samochodów osobowych | 35 |
| ➤ Handlowiec [zawód szkolny: Technik handlowiec] | 27 |
| ➤ Specjalista do spraw marketingu i handlu [sprzedaży] | 24 |
| ➤ Tynkarz | 23 |
| ➤ Kelner | 42 |

6. Analiza zawodów nadwyżkowych i deficytowych.

Analizując zawody nadwyżkowe i deficytowe w powiecie kolskim należy podkreślić, że na rynku pracy częściej występują zawody o charakterze nadwyżkowym. Powodem tego jest niska częstotliwość ofert pracy w poszczególnych kategoriach zawodowych.

Pod względem wskaźnika intensywności nadwyżki (deficytu) zawodu stwierdzić należy, że spośród 618 zawodów dla 76 specjalizacji z pełnej Klasyfikacji Zawodów brak jest możliwości obliczenia wskaźnika z uwagi na brak bezrobotnych w tych zawodach. Potwierdza to także sytuację zdecydowanego deficytu w tym zawodzie - brak możliwości zrealizowania ofert pracy. Grupę tą tworzą zawody przedstawione w poniższej tabeli:

| Kod zawodu | Nazwa zawodu | Wskaźnik intensywności nadwyżki (deficytu) zawodów |
|------------|--|--|
| 122501 | Kierownik wewnętrznej jednostki działalności podstawowej w gastronomii, hotelarstwie i turystyce | MAX |
| 211403 | Geolog | MAX |
| 213901 | Administrator sieci informatycznej | MAX |
| 214503 | Inżynier mechanik – maszyny i urządzenia przemysłowe | MAX |
| 214903 | Inżynier automatyki i robotyki | MAX |
| 214916 | Inżynier technologii szkła | MAX |
| 221105 | Mikrobiolog | MAX |
| 222101 | Doradca rolniczy | MAX |
| 223134 | Lekarz – medycyna rodzinna | MAX |
| 223139 | Lekarz – nefrologia | MAX |
| 223156 | Lekarz – rehabilitacja medyczna | MAX |
| 223904 | Logopeda | MAX |
| 231120 | Nauczyciel akademicki - sztuki plastyczne | MAX |
| 232104 | Nauczyciel fizyki i astronomii | MAX |
| 232190 | Pozostali nauczyciele gimnazjów i szkół ponadgimnazjalnych | MAX |
| 233103 | Nauczyciel informatyki w szkole podstawowej | MAX |

| Kod zawodu | Nazwa zawodu | Wskaźnik intensywności nadwyżki (deficytu) zawodów |
|-------------------|--|---|
| 233106 | Nauczyciel matematyki w szkole podstawowej | MAX |
| 234104 | Nauczyciel upośledzonych umysłowo [oligofrenopedagog] | MAX |
| 241207 | Specjalista do spraw ubezpieczeń społecznych | MAX |
| 241902 | Audytor | MAX |
| 244203 | Historyk sztuki | MAX |
| 244401 | Psycholog | MAX |
| 244502 | Specjalista pracy socjalnej | MAX |
| 311304 | Technik elektryk urządzeń zabezpieczenia i sterowania ruchem kolejowym | MAX |
| 311402 | Technik telekomunikacji | MAX |
| 315102 | Inspektor do spraw obrony cywilnej | MAX |
| 321101 | Technik analityki medycznej | MAX |
| 322303 | Technik dentystyczny | MAX |
| 322401 | Masażysta [zawód szkolny: Technik masażysta] | MAX |
| 331105 | Nauczyciel/instruktor praktycznej nauki zawodu | MAX |
| 341490 | Pozostali organizatorzy turystyki i pokrewni | MAX |
| 341590 | Pozostali agenci do spraw sprzedaży [handlowcy] | MAX |
| 341904 | Asystent do spraw wydawniczych | MAX |
| 342205 | Technik logistyk | MAX |
| 342901 | Agent reklamowy [zawód szkolny: Technik organizacji reklamy] | MAX |
| 343104 | Sekretarz asystent | MAX |
| 344990 | Pozostali urzędnicy do spraw podatków, ceł i pokrewni gdzie indziej niesklasyfikowani | MAX |
| 347203 | Lektor | MAX |
| 414190 | Pozostali doręczyciele pocztowi i pokrewni | MAX |
| 414201 | Ankieter | MAX |
| 421202 | Kasjer walutowy | MAX |
| 422202 | Rejestratorka medyczna | MAX |
| 512390 | Pozostali kelnerzy i pokrewni | MAX |
| 514190 | Pozostali fryzjerzy, kosmetyczki i pokrewni | MAX |
| 522190 | Pozostali sprzedawcy i demonstratorzy | MAX |
| 712290 | Pozostali betoniarze | MAX |
| 712990 | Pozostali robotnicy budowlani robót stanu surowego i pokrewni gdzie indziej niesklasyfikowani | MAX |
| 713390 | Pozostali tynkarze i pokrewni | MAX |
| 713501 | Monter/składacz okien | MAX |
| 713990 | Pozostali robotnicy budowlani robót wykończeniowych i pokrewni gdzie indziej niesklasyfikowani | MAX |
| 721290 | Pozostali spawacze i pokrewni | MAX |
| 722290 | Pozostali ślusarze i pokrewni | MAX |
| 724490 | Pozostali monterzy linii elektrycznych | MAX |
| 725107 | Monter elektronik - sprzęt komputerowy | MAX |
| 731102 | Mechanik automatyki przemysłowej i urządzeń precyzyjnych | MAX |
| 732190 | Pozostali formowacze wyrobów ceramicznych i pokrewni | MAX |

| Kod zawodu | Nazwa zawodu | Wskaźnik intensywności nadwyżki (deficytu) zawodów |
|------------|--|--|
| 734303 | Kopista poligraficzny | MAX |
| 741101 | Garmażer | MAX |
| 742306 | Tartacznik | MAX |
| 742390 | Pozostali ustawiacze-operatorzy maszyn do obróbki drewna i pokrewni | MAX |
| 812102 | Operator urządzeń do ciągłego odlewania stali | MAX |
| 814190 | Pozostali operatorzy urządzeń do obróbki drewna | MAX |
| 815101 | Operator urządzeń granulujących | MAX |
| 815902 | Operator urządzeń do produkcji katalizatorów | MAX |
| 816390 | Pozostali operatorzy pomp, sprężarek, urządzeń uzdatniania wody, oczyszczania ścieków i pokrewni | MAX |
| 821107 | Operator obrabiarek sterowanych numerycznie | MAX |
| 823290 | Pozostali operatorzy maszyn do produkcji wyrobów z tworzyw sztucznych | MAX |
| 826501 | Operator agregatów natryskowych | MAX |
| 828113 | Monter układów hydraulicznych i pneumatycznych | MAX |
| 828501 | Monter mebli | MAX |
| 833309 | Operator śluzy, jazu, zapory i pompowni | MAX |
| 913203 | Pokojowa [w hotelu] | MAX |
| 913303 | Prasowaczka [ręczna] | MAX |
| 931290 | Pozostali robotnicy pomocniczy w budownictwie drogowym, wodnym i pokrewni | MAX |
| 932101 | Konserwator części | MAX |
| 932105 | Robotnik przy myciu części i zespołów | MAX |

Głębsza analiza zawodów deficytowych i nadwyżkowych w powiecie kolskim wykazuje, że największy deficyt występuje w zawodach:

- Pozostali operatorzy maszyn gdzie indziej niesklasyfikowani 8,6667
- Elektromechanik pojazdów samochodowych 8,0000
- Diagnosta samochodowy 6,0000
- Recepcjonista 6,0000
- Nauczyciel muzyki 5,0000
- Agent ubezpieczeniowy 5,0000
- Asystent bankowości 4,0000
- Hostessa 4,0000
- Kontroler jakości wyrobów - artykuły przemysłowe 3,8889
- Laborant chemiczny 3,5000
- Grafik komputerowy 2,5000

| | |
|---|--------|
| ➤ Brukarz | 2,4444 |
| ➤ Nauczyciel języka obcego | 2,2857 |
| ➤ Mechanik maszyn i urządzeń przemysłowych | 2,0556 |
| ➤ Kierownik działu osobowego i działów pokrewnych | 2,0000 |
| ➤ Programista | 2,0000 |
| ➤ Specjalista bankowości | 2,0000 |
| ➤ Telemarketer | 2,0000 |

Niewielką grupę (33 zawodów spośród 618 zawodów pełnej „Klasyfikacji zawodów”) tworzą również zawody zrównoważone, tj. takie, na które zapotrzebowanie na rynku pracy odpowiada liczbie osób poszukujących pracy w danym zawodzie (wskaźnik intensywności nadwyżki / deficytu mniejszy od 0,9 a większy od 1,1).

Zawody zrównoważone w powiecie kolskim w 2008 roku.

| Nazwa zawodu | Wskaźnik intensywności nadwyżki (deficytu) zawodów |
|---|--|
| Kierownik wewnętrznej jednostki działalności podstawowej w przemyśle przetwórczym | 1,0000 |
| Kierownik działu zaopatrzenia i dystrybucji | 1,0000 |
| Kierownik wewnętrznej jednostki organizacyjnej gdzie indziej niesklasyfikowany | 1,0000 |
| Chemik – technologia chemiczna | 1,0000 |
| Architekt | 1,0000 |
| Inżynier budownictwa – budownictwo ogólne | 1,0000 |
| Inżynier inżynierii środowiska - oczyszczanie miast i gospodarka odpadami | 1,0000 |
| Inżynier geodeta – geomatyka | 1,0000 |
| Pielęgniarka | 1,0000 |
| Specjalista do spraw wynagrodzeń | 1,0000 |
| Specjalista do spraw reklamy | 1,0000 |
| Politolog | 1,0000 |
| Artysta malarz | 1,0000 |
| Technik geodeta | 1,0000 |
| Technik technologii żywności – przetwórstwo mleczarskie | 1,0000 |
| Organizator obsługi turystycznej [zawód szkolny: Technik obsługi turystycznej] | 1,0000 |
| Zaopatrzeniowiec | 1,0000 |
| Księgowy [samodzielny] | 1,0000 |
| Pomoc farmaceutyczna | 1,0000 |
| Kosmetyczka [zawód szkolny: Technik usług kosmetycznych] | 1,0000 |
| Cieśla | 1,0000 |
| Monter instalacji wentylacyjnych i klimatyzacyjnych | 1,0000 |
| Monter sieci wodnych i kanalizacyjnych | 1,0000 |
| Pozostali blacharze | 1,0000 |

| | |
|---|--------|
| Monter elektronik - urządzenia radiokomunikacyjne | 1,0000 |
| Ubojowy | 1,0000 |
| Pozostali piekarze, cukiernicy i pokrewni | 1,0000 |
| Wypalacz wyrobów ceramicznych | 1,0000 |
| Wulkanizator | 1,0000 |
| Operator żurawia jezdniowego | 1,0000 |
| Pomocniczy robotnik przy hodowli zwierząt | 1,0000 |
| Robotnik magazynowy | 1,0000 |
| Wagowy | 1,0000 |

Pozostałe zawody i specjalności (w „Klasyfikacji zawodów”), nie wymienione w grupie zawodów deficytowych i zrównoważonych, są zawodami nadwyżkowymi, tj. takimi, na które zapotrzebowanie na rynku pracy jest mniejsze niż liczba osób poszukujących pracy w danym zawodzie.

Zawody nadwyżkowe w powiecie kolskim to m. in.:

| | |
|----------------------------------|--------|
| ➤ Specjalista ochrony środowiska | 0,0833 |
| ➤ Kierowca ciągnika rolniczego | 0,0833 |
| ➤ Krawiec | 0,0769 |
| ➤ Rzeźnik wędliniarz | 0,0667 |
| ➤ Stolarz budowlany | 0,0556 |

Powyższa analiza zawodów deficytowych i nadwyżkowych w ujęciu grup elementarnych jest najlepszym obrazem do śledzenia danego zawodu na lokalnym rynku pracy, określa bowiem średnio miesięczne wskaźniki oraz relację pomiędzy nimi.

7. Zawody generujące długotrwałe bezrobocie w powiecie kolskim w 2008 roku.

Opracowanie rankingu zawodów generujących długotrwałe bezrobocie zostało oparte na wskaźnikach, które są wynikiem obliczonym jako stosunek osób zarejestrowanych w danym zawodzie pozostających bez pracy powyżej 12 miesięcy do liczby zarejestrowanych bezrobotnych w danym zawodzie w końcu 2008 roku.

Analiza struktury bezrobotnych według czasu pozostawania bez pracy wykazuje, że w dalszym ciągu najliczniejszą grupę osób reprezentowali długotrwałe bezrobotni, którzy

stanowili 39,9 % (tj. 1 724 osób) ogółu bezrobotnych. W tej sytuacji ważne jest posiadanie wiedzy dotyczącej kwalifikacji zawodowych osób długotrwale bezrobotnych. Dokonana analiza bazy pozwoliła ustalić ranking zawodów (według dużych grup) generujących długotrwale bezrobocie.

Ranking grup zawodów generujących długotrwale bezrobocie w powiecie kolskim:

| Kod grupy zawodów | Nazwa grupy zawodów | Wskaźnik długotrwałego bezrobocia |
|-------------------|---|-----------------------------------|
| 73 | ROBOTNICY ZAWODÓW PRECYZYJNYCH, CERAMICY, WYTWÓRCY WYROBÓW GALANTERYJNYCH, ROBOTNICY POLIGRAFICZNI I POKREWNI | 0,5238 |
| 41 | PRACOWNICY OBSŁUGI BIUROWEJ | 0,4672 |
| 82 | OPERATORZY I MONTERZY MASZYN | 0,4667 |
| 42 | PRACOWNICY OBROTU PIENIĘŻNEGO I OBSŁUGI KLIENTÓW | 0,44 |
| 63 | LEŚNICY I RYBACY | 0,4286 |
| 64 | ROLNICY I RYBACY PRACUJĄCY NA WŁASNE POTRZEBY | 0,4098 |
| 74 | POZOSTALI ROBOTNICY PRZEMYSŁOWI I RZEMIEŚLNICY | 0,4095 |
| 52 | MODELKI, SPRZEDAWCY I DEMONSTRATORZY | 0,4049 |
| 91 | PRACOWNICY PRZY PRACACH PROSTYCH W HANDLU I USŁUGACH | 0,4034 |
| 51 | PRACOWNICY USŁUG OSOBISTYCH I OCHRONY | 0,3697 |
| 12 | KIEROWNICY DUŻYCH I ŚREDNICH ORGANIZACJI | 0,3636 |
| 81 | OPERATORZY MASZYN I URZĄDZEŃ WYDOBYWCZYCH I PRZETWÓRCZYCH | 0,3077 |

Struktura bezrobotnych według ostatniego miejsca pracy w powiecie kolskim w 2008 roku.

| Sekcja PKD | Bezrobotni zarejestrowani w 2007 r. |
|---|-------------------------------------|
| Przetwórstwo przemysłowe | 1946 |
| Handel hurtowy i detaliczny; naprawa pojazdów samochodowych, motocykli oraz artykułów użytku osobistego i domowego | 1654 |
| Administracja publiczna i obrona narodowa; obowiązkowe ubezpieczenia społeczne i powszechne ubezpieczenie zdrowotne | 511 |
| Budownictwo | 422 |
| Działalność usługowa komunalna, społeczna i indywidualna, pozostała | 316 |
| Rolnictwo, łowiectwo i leśnictwo | 135 |
| Obsługa nieruchomości, wynajem i usługi związane z prowadzeniem działalności gospodarczej | 131 |
| Edukacja | 126 |
| Hotele i restauracje | 110 |
| Ochrona zdrowia i pomoc społeczna | 100 |
| Transport, gospodarka magazynowa i łączność | 92 |
| Pośrednictwo finansowe | 30 |
| Górnictwo | 20 |
| Wytwarzanie i zaopatrywanie w energię elektryczną, gaz, wodę | 19 |
| Gospodarstwa domowe zatrudniające pracowników | 13 |

8. Ranking zawodów zgłoszonych w ofertach według wskaźnika szansy uzyskania oferty.

Ranking zawodów zgłoszonych w ofertach pracy według szansy uzyskania oferty, obrazuje, iż w najlepszej sytuacji znajdują się „Robotnicy budowy dróg i pokrewni”. Wskaźnik szansy uzyskania oferty w powyższych zawodach był największy, a struktura zgłoszonych ofert pracy znacznie wyższa od struktury zarejestrowanych bezrobotnych w danym zawodzie.

| Kod grupy zawodów | Nazwa grupy zawodów | Wskaźnik szansy uzyskania oferty |
|-------------------|--|----------------------------------|
| 7139 | Robotnicy budowlani robót wykończeniowych i pokrewni gdzie indziej niesklasyfikowani | 1,6664 |
| 8291 | Operatorzy maszyn gdzie indziej niesklasyfikowani | 1,0196 |
| 7423 | Ustawiacze-operatorzy maszyn do obróbki drewna i pokrewni | 1 |
| 8229 | Operatorzy maszyn i urządzeń do produkcji wyrobów chemicznych gdzie indziej niesklasyfikowani | 0,8333 |
| 3429 | Agenci biur pomagających w prowadzeniu działalności gospodarczej i pośrednicy handlowi gdzie indziej niesklasyfikowani | 0,6667 |
| 3311 | Nauczyciele praktycznej nauki zawodu i instruktorzy | 0,6664 |
| 5121 | Pracownicy usług domowych i pokrewni | 0,6664 |
| 7133 | Tynkarze i pokrewni | 0,5556 |
| 3416 | Zaopatrzeniowcy | 0,5 |
| 8163 | Operatorzy pomp, sprzężarek, urządzeń uzdatniania wody, oczyszczania ścieków i pokrewni | 0,5 |
| 7139 | Robotnicy budowlani robót wykończeniowych i pokrewni gdzie indziej niesklasyfikowani | 1,6664 |
| 8291 | Operatorzy maszyn gdzie indziej niesklasyfikowani | 1,0196 |
| 7423 | Ustawiacze-operatorzy maszyn do obróbki drewna i pokrewni | 1 |
| 8229 | Operatorzy maszyn i urządzeń do produkcji wyrobów chemicznych gdzie indziej niesklasyfikowani | 0,8333 |
| 3429 | Agenci biur pomagających w prowadzeniu działalności gospodarczej i pośrednicy handlowi gdzie indziej niesklasyfikowani | 0,6667 |
| 3311 | Nauczyciele praktycznej nauki zawodu i instruktorzy | 0,6664 |

9. Podsumowanie

W powiecie kolskim, tak zresztą jak i w całym kraju, mamy do czynienia z wysokim bezrobociem. W takiej sytuacji podaż miejsc pracy na rynku jest ograniczona, a popyt na nią wysoki.