



**RANKING ZAWODÓW  
DEFICYTOWYCH I NADWYŻKOWYCH  
DLA POWIATU KOLSKIEGO  
ZA 2009 ROK**

## 1. Wstęp

Monitoring zawodów jest procesem systematycznego obserwowania zjawisk zachodzących na rynku pracy, formułowania ocen, wniosków i ostrzeżeń dla systemu kształcenia zawodowego i szkolenia bezrobotnych. Monitoring określa popyt i podaż na poszczególnych rynkach zawodowo-terytorialnych. Źródłem informacji niezbędnych do prowadzenia monitoringu zawodów nadwyżkowych i deficytowych jest zbiór zawodów i specjalności zarejestrowanych osób oraz ofert pracy. Statystyka z zakresu stosowania zawodów i specjalności zarejestrowanych bezrobotnych sporządzana jest na podstawie Rozporządzenia Ministra Gospodarki i Pracy z dnia 8 grudnia 2004r. w sprawie klasyfikacji zawodów i specjalności dla potrzeb rynku pracy oraz zakresu jej stosowania (Dz. U. Nr 265, poz. 2644). Klasyfikacja zawodów jest pięciopoziomowym, hierarchicznie usystematyzowanym zbiorem zawodów i specjalności występujących na rynku pracy. Łączy poszczególne zawody w grupy oraz ustala ich symbole i nazwy. Struktura klasyfikacji oparta jest na systemie pojęć, z których najważniejsze to zawód, specjalność, umiejętności oraz kwalifikacje zawodowe.

**Zawód** w klasyfikacji zawodów i specjalności zdefiniowany został jako zbiór zadań (zespół czynności) wyodrębnionych w wyniku społecznego podziału pracy, wykonywanych stale lub z niewielkimi zmianami przez poszczególne osoby i wymagających odpowiednich kwalifikacji (wiedzy i umiejętności), zdobytych w wyniku kształcenia lub praktyki. Wykonywanie zawodu stanowi źródło dochodów. Zawód może dzielić się na specjalności.

Specjalność jest wynikiem podziału pracy w ramach zawodu, zawiera części o podobnym charakterze (związanych z wykonywaną funkcją lub przedmiotem pracy), wymagających pogłębionej lub dodatkowej wiedzy i umiejętności, zdobytych w wyniku dodatkowego szkolenia lub praktyki. Umiejętność określono jako sprawdzone możliwości wykonania odpowiedniej klasy zadań w ramach zawodu (specjalności), natomiast przez kwalifikacje zawodowe rozumiane są układy wiedzy i umiejętności wymagane do realizacji składowych zadań zawodowych.

## 2. Ogólna charakterystyka rynku pracy

Sytuację bezrobocia w powiecie kolskim

obrazuje poniższe zestawienie:

Bezrobotni	31.XII.2008 r.		30.VI.2009 r.	
	Ogółem	W tym kobiet	Ogółem	W tym kobiet
<b>ogółem</b>	4 315	2 714	4684	2655
<b>z prawem do zasiłku</b>	845	385	935	389
<b>Zamieszkali na wsi</b>	2 486	1 585	2679	1521
<b>Wiek</b>				
18-24	1 009	597	1264	698
25-34	1 431	979	1497	930
35-44	831	562	860	519
45-54	825	494	825	435
55-59	183	82	197	73
60-64	36	x	41	
<b>Wykształcenie</b>				
Wyższe	307	230	354	267
Policealne i średnie zawodowe	944	667	1089	702
Średnie ogólnokształcące	378	278	462	320
Zasadnicze zawodowe	1 344	797	1429	742
Gimnazjalne i poniżej	1 342	742	1350	624
<b>Staż pracy</b>				
Do 1 roku	872	501	968	529
1-5	1 066	665	1148	645
5-10	512	333	544	301
10-20	594	341	609	311
20-30	230	101	265	91
30 lat i więcej	26	8	29	9
bez stażu	1 015	765	1121	769
<b>Czas pozostawania bez pracy w miesiącach</b>				
Do 1	606	243	519	231
1-3	784	347	670	294
3-6	662	382	1039	463
6-12	539	354	984	527
12-24	565	420	524	364
Pow. 24	1 159	968	948	776

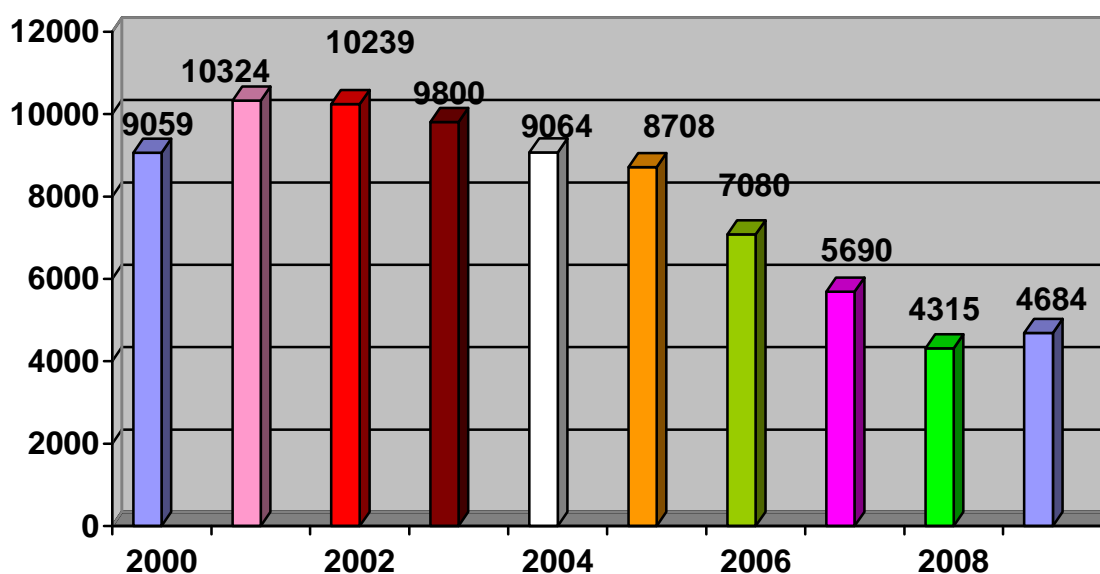
## Struktura bezrobocia

Podstawowym miernikiem poziomu bezrobocia jest stopa bezrobocia, czyli ukazywana w procentach relacja pomiędzy liczbą zarejestrowanych osób bezrobotnych, a liczbą osób czynnych zawodowo (to jest zdolnych w prawnie określonych warunkach do podjęcia pracy). Ta ostatnia grupa obejmuje wszystkich zdolnych do pracy w wieku od 18 do 65 (kobiety do 60) roku życia - to znaczy także bezrobotnych. Osoby nie osiągające lub przekraczające wymienione granice wieku stanowią odrębne kategorie, nie związane z pojęciami bezrobocia.

Na koniec czerwca 2009 r. w powiecie kolskim były zarejestrowane 4 684 osoby bezrobotne i liczba ta była wyższa od stanu z końca 2008 roku o 369 osób.

Bezrobotni zarejestrowani w końcu czerwca 2009 r. w powiecie kolskim stanowili 13,5 % ludności aktywnej zawodowo, co oznacza wzrost o 1 % w porównaniu z końcem 2008 roku. Stopa bezrobocia pozwala na uzyskanie różnic w natężeniu zjawiska, sygnalizując stopień zagrożenia w układzie terytorialnym w skali wojewódzkiej jak i krajowej. Według stanu na dzień 30.06.2009r bezrobocie w kraju wyniosło 10,7 %, a w województwie wielkopolskim 7,8 %.

### Liczba bezrobotnych powiatu kolskiego w poszczególnych latach



### Bezrobocie kobiet

W końcu czerwca 2009 r. wśród bezrobotnych było zarejestrowanych 2 655 kobiet, tj. 56,68 % ogółu bezrobotnych. W stosunku do grudnia 2008 r. udział kobiet spadł o 6,22 %. Wśród nowo zarejestrowanych w I półroczu 2009 r., populacja bezrobotnych kobiet wyniosła 1813 osób, co stanowiło 46,4 % ogółu. Z ewidencji wyłączono 1884 bezrobotne kobiety, tj. 52,9% wszystkich wyrejestrowań

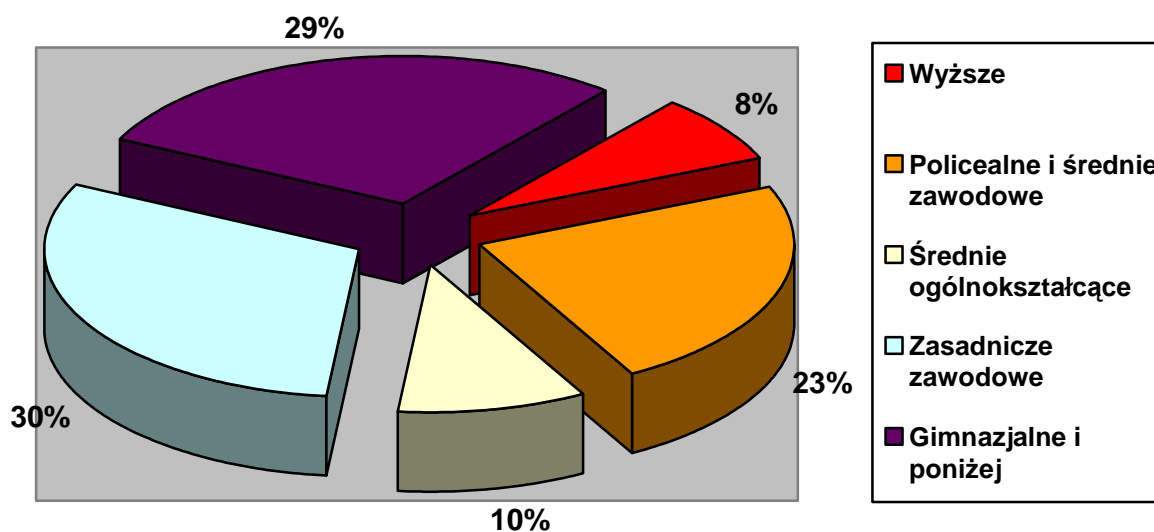
### Bezrobotni według wieku

Na koniec czerwca 2009 r. najliczniejszą grupę wśród zarejestrowanych bezrobotnych z powiatu kolskiego stanowili ludzie młodzi w wieku 25 - 34 lata (1 497 osób), następnie w wieku 18 - 24 lata (1 264 osoby). Wyżej wymienione grupy stanowiły 58,9 % ogółu wszystkich zarejestrowanych bezrobotnych.

### Bezrobotni według wykształcenia

Bezrobotni z wykształceniem zasadniczym zawodowym oraz gimnazjalnym i niższym mają największe trudności ze znalezieniem pracy na lokalnych rynkach pracy. W sumie bezrobotnych z niskimi kwalifikacjami na dzień 30 czerwca 2009 r. zarejestrowanych było 1 350 osób, co stanowiło 28,8 % ogółu zarejestrowanych.

Bezrobotni z powiatu kolskiego według wykształcenia



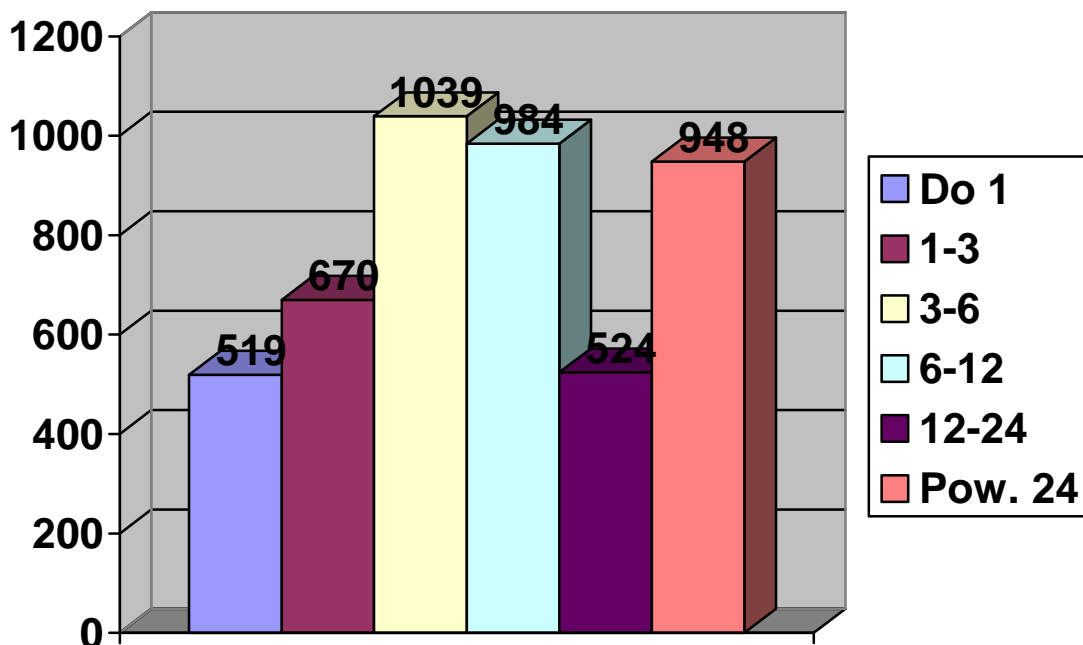
### Bezrobotni według stażu pracy

Na koniec omawianego okresu w ewidencji powiatowego urzędu pracy najwięcej było bezrobotnych bez stażu pracy (1 121 osób) oraz legitymujących się stażem pracy do 5 lat (1148 osób). Grupy te stanowiły 48,4 % ogółu bezrobotnych. Ponadto dość znaczną grupę, która kształtowała się na poziomie 968 osób, stanowili bezrobotni ze stażem pracy do 1 roku, tj. 20,6 % ogółu zarejestrowanych bezrobotnych.

### Bezrobotni według czasu oczekiwania na pracę w miesiącach oraz długotrwale bezrobotni

W trudnej sytuacji znajdują się osoby, które są zarejestrowane w urzędach pracy od 3-6 miesięcy. Na koniec czerwca 2009 r. grupa ta dominowała wśród ogółu zarejestrowanych bezrobotnych. Liczba ich wyniosła 1 039 osób, tj. 22,1 % ogółu bezrobotnych powiatu kolskiego.

Bezrobotni według czasu pozostawania bez pracy



### 3. Bezrobocie w powiecie kolskim według zawodów

Poniższa tabela przedstawia ilość bezrobotnych zarejestrowanych w PUP w Kole według zawodów:

Kod zawodu	Nazwa zawodu	Bezrobotni ogółem
"522107"	Sprzedawca	666
"419101"	Pracownik biurowy [Zawód szkolny: Technik prac biurowych]	154
"931301"	Robotnik budowlany	117
"913207"	Sprzątaczką	101
"932103"	Pakowacz	100
"341902"	Asystent ekonomiczny [zawód szkolny: Technik ekonomista]	85
"743604"	Szwaczka	71
"832302"	Kierowca samochodu ciężarowego	70
"512201"	Kucharz	69
"712102"	Murarz	59
"722204"	Ślusarz	57
"914103"	Robotnik gospodarczy	52
"641101"	Rolnik pracujący na własne potrzeby	49
"311502"	Technik mechanik	47
"723105"	Mechanik samochodów osobowych	40
"741203"	Piekarz	40
"413103"	Magazynier	37
"321402"	Technik żywienia i gospodarstwa domowego	36
"723106"	Mechanik pojazdów samochodowych	35
"341501"	Handlowiec [zawód szkolny: Technik handlowiec]	33
"741103"	Rozbieracz-wykrawacz	33
"721102"	Formierz odlewnik	32
"311209"	Technik ochrony środowiska	31
"343101"	Pracownik administracyjny [zawód szkolny: Technik administracji]	31
"722304"	Tokarz	31

Najliczniejszą grupę elementarną wśród zarejestrowanych bezrobotnych stanowią osoby posiadające umiejętności sklasyfikowane w grupie „Sprzedawca”. Na koniec czerwca 2009 roku w Powiatowym Urzędzie Pracy w Kole zarejestrowanych było 666 osób w tej grupie, co stanowi 14,2% ogółu zarejestrowanych bezrobotnych. Kolejnymi najczęściej reprezentowanymi przez bezrobotnych zawodami i specjalnościami są grupy: „Pracownik biurowy” - 154 osoby (3,28%), „Sprzątaczką” - 101 osób (2,15%), „Robotnik budowlany” – 117 (2,49%), „Pakowacz” - 100 osób (2,13%),. Bezrobotni z powyższymi kwalifikacjami od lat stanowią znaczące kategorie zawodowe.

#### 4. Struktura napływu do bezrobocia

Na sytuację na lokalnym rynku pracy oddziałują również zmiany liczby bezrobotnych, którzy napływają rejestrując się w poszczególnych zawodach. W I półroczu 2009 r. w zawodzie sprzedawca zarejestrowało się 476 osób, co stanowi 12,2 % wszystkich zarejestrowanych w tym okresie bezrobotnych.

W pozostałych zawodach sytuacja ta przedstawia się następująco:

Sprzedawca	476
Robotnik budowlany	134
Pracownik biurowy [Zawód szkolny: Technik prac biurowych]	128
Kierowca samochodu ciężarowego	93
Pakowacz	88
Murarz	82
Asystent ekonomiczny [zawód szkolny: Technik ekonomista]	79
Sprzątaczką	74
Robotnik gospodarczy	68
Kucharz	55
Mechanik samochodów osobowych	50
Ślusarz	47
Szwaczka	46
Technik mechanik	45
Mechanik pojazdów samochodowych	42
Rozbieracz-wykrawacz	41
Technik żywienia i gospodarstwa domowego	40
Meliorant	39
Magazynier	37
Fryzjer [zawody szkolne: Fryzjer, Technik usług fryzjerskich]	36
Piekarz	36
Technik ochrony środowiska	32

#### 5. Oferty pracy według zawodów w powiecie kolskim w I półroczu

2009 roku.

W I półroczu 2009 roku pracodawcy zgłosili do powiatowego urzędu pracy w Kole 1046 ofert. Najczęściej zgłaszane były oferty w następujących zawodach:

Sprzedawca	45
Kierowca ciągnika siodłowego	31
Przedstawiciel handlowy [przedstawiciel regionalny]	30
Pakowacz	25
Szwaczka	22
Robotnik gospodarczy	22
Murarz	19
Pracownik biurowy [Zawód szkolny: Technik prac biurowych]	18



Kelner	18
Elektromonter [elektryk] zakładowy	18
Kierowca samochodu ciężarowego	14
Fryzjer [zawody szkolne: Fryzjer, Technik usług fryzjerskich]	13
Operator automatów do formowania wyrobów szklanych	13
Technik żywienia i gospodarstwa domowego	11
Asystent ekonomiczny [zawód szkolny: Technik ekonomista]	11
Kosmetyczka [zawód szkolny: Technik usług kosmetycznych]	11
Kierowca samochodu osobowego	11
Rozbieracz-wykrawacz	10
Kucharz	9
Technik ochrony środowiska	8
Pracownik socjalny	8
Tapicer	8
Pracownik administracyjny [zawód szkolny: Technik administracji]	7
Dekarz	7
Handlowiec [zawód szkolny: Technik handlowiec]	6

## 6. Analiza zawodów nadwyżkowych i deficytowych.

Analizując zawody nadwyżkowe i deficytowe w powiecie kolskim należy podkreślić, że na rynku pracy częściej występują zawody o charakterze nadwyżkowym. Powodem tego jest niska częstotliwość ofert pracy w poszczególnych kategoriach zawodowych.

Kod zawodu	Nazwa zawodu	Wskaźnik intensywności nadwyżki (deficytu) zawodów
"121102"	Dyrektor wykonawczy	MAX
"131301"	Kierownik małego przedsiębiorstwa w budownictwie	MAX
"131601"	Kierownik małego przedsiębiorstwa w gospodarce magazynowej, transporcie i łączności	MAX
"213201"	Programista	MAX
"214203"	Inżynier budownictwa – budownictwo ogólne	MAX
"214903"	Inżynier automatyki i robotyki	MAX
"214911"	Inżynier sprzedaży	MAX
"214990"	Pozostali inżynierowie i pokrewni gdzie indziej niesklasyfikowani	MAX
"223133"	Lekarz – medycyna ratunkowa	MAX
"223134"	Lekarz – medycyna rodzinna	MAX
"223904"	Logopeda	MAX
"234104"	Nauczyciel upośledzonych umysłowo [oligofrenopedagog]	MAX
"235901"	Nauczyciel bibliotekarz	MAX

Kod zawodu	Nazwa zawodu	Wskaźnik intensywności nadwyżki (deficytu) zawodów
"241206"	Specjalista do spraw ubezpieczeń majątkowych i osobowych	MAX
"244205"	Specjalista polityki społecznej	MAX
"244401"	Psycholog	MAX
"311302"	Technik elektryk	MAX
"311390"	Pozostali technicy elektrycy	MAX
"311690"	Pozostali technicy technologii chemicznej i pokrewni	MAX
"311705"	Technik odlewnik	MAX
"341290"	Pozostali pośrednicy ubezpieczeniowi	MAX
"341990"	Pozostali pracownicy do spraw finansowych i handlowych gdzie indziej niesklasyfikowani	MAX
"412102"	Asystent rachunkowości [zawód szkolny: Technik rachunkowości]	MAX
"413190"	Pozostali magazynierzy i pokrewni	MAX
"414190"	Pozostali doręczyciele pocztowi i pokrewni	MAX
"513290"	Pozostały pomocniczy personel medyczny	MAX
"514190"	Pozostali fryzjerzy, kosmetyczki i pokrewni	MAX
"712390"	Pozostali cieśle, stolarze budowlani i pokrewni	MAX
"712906"	Robotnik rozbiórki budowli	MAX
"713690"	Pozostali monterzy instalacji i urządzeń sanitarnych	MAX
"713990"	Pozostali robotnicy budowlani robót wykończeniowych i pokrewni gdzie indziej niesklasyfikowani	MAX
"742306"	Tartacznik	MAX
"742390"	Pozostali ustawiacze-operatorzy maszyn do obróbki drewna i pokrewni	MAX
"743690"	Pozostałe szwaczki, hafciarki i pokrewni	MAX
"813101"	Operator automatów do formowania wyrobów szklanych	MAX
"816303"	Maszynista sprężarek	MAX
"821103"	Operator maszyn do obróbki skrawaniem	MAX
"821190"	Pozostali operatorzy maszyn i urządzeń do obróbki metali	MAX
"826501"	Operator agregatów natryskowych	MAX
"828115"	Monter urządzeń laserowych	MAX
"831206"	Operator pociągowy	MAX
"833313"	Operator żurawia jezdniowego	MAX
"921190"	Pozostali robotnicy pomocniczy w rolnictwie i pokrewni	MAX
"121102"	Dyrektor wykonawczy	MAX
"131301"	Kierownik małego przedsiębiorstwa w budownictwie	MAX
"131601"	Kierownik małego przedsiębiorstwa w gospodarce magazynowej, transporcie i łączności	MAX
"213201"	Programista	MAX
"214203"	Inżynier budownictwa – budownictwo ogólne	MAX
"214903"	Inżynier automatyki i robotyki	MAX
"214911"	Inżynier sprzedaży	MAX
"214990"	Pozostali inżynierowie i pokrewni gdzie indziej niesklasyfikowani	MAX
"223133"	Lekarz – medycyna ratunkowa	MAX
"223134"	Lekarz – medycyna rodzinna	MAX

Kod zawodu	Nazwa zawodu	Wskaźnik intensywności nadwyżki (deficytu) zawodów
"223904"	Logopeda	MAX
"234104"	Nauczyciel upośledzonych umysłowo [oligofrenopedagog]	MAX
"235901"	Nauczyciel bibliotekarz	MAX
"241206"	Specjalista do spraw ubezpieczeń majątkowych i osobowych	MAX
"244205"	Specjalista polityki społecznej	MAX
"244401"	Psycholog	MAX
"311302"	Technik elektryk	MAX
"311390"	Pozostali technicy elektrycy	MAX
"311690"	Pozostali technicy technologii chemicznej i pokrewni	MAX
"311705"	Technik odlewnik	MAX
"341290"	Pozostali pośrednicy ubezpieczeniowi	MAX
"341990"	Pozostali pracownicy do spraw finansowych i handlowych gdzie indziej niesklasyfikowani	MAX
"412102"	Asystent rachunkowości [zawód szkolny: Technik rachunkowości]	MAX
"413190"	Pozostali magazynierzy i pokrewni	MAX
"414190"	Pozostali doręczyciele pocztowi i pokrewni	MAX
"513290"	Pozostały pomocniczy personel medyczny	MAX
"514190"	Pozostali fryzjerzy, kosmetyczki i pokrewni	MAX
"712390"	Pozostali cieśle, stolarze budowlani i pokrewni	MAX
"712906"	Robotnik rozbiórki budowli	MAX
"713690"	Pozostali monterzy instalacji i urządzeń sanitarnych	MAX
"713990"	Pozostali robotnicy budowlani robót wykończeniowych i pokrewni gdzie indziej niesklasyfikowani	MAX
"742306"	Tartacznik	MAX
"742390"	Pozostali ustawiacze-operatorzy maszyn do obróbki drewna i pokrewni	MAX

Niewielką grupę (33 zawodów spośród 618 zawodów pełnej „Klasyfikacji zawodów”) tworzą również zawody zrównoważone, tj. takie, na które zapotrzebowanie na rynku pracy odpowiada liczbie osób poszukujących pracy w danym zawodzie (wskaźnik intensywności nadwyżki / deficytu mniejszy od 0,9 a większy od 1,1).

#### Zawody zrównoważone w powiecie kolskim w 2009 roku.

Nazwa zawodu	Wskaźnik intensywności nadwyżki (deficytu) zawodów
Przedstawiciel władzy samorządowej	1,0000
Inżynier mechanik – maszyny i urządzenia do obróbki metali	1,0000
Inżynier organizacji i planowania produkcji	1,0000
Inżynier transportu [logistyk]	1,0000
Doradca personalny	1,0000
Doradca zawodowy	1,0000
Specjalista do spraw kadr	1,0000

Pozostali specjaliści do spraw zarządzania zasobami ludzkimi	1,0000
Technik elektronik	1,0000
Dietetyk	1,0000
Technik farmaceutyczny	1,0000
Spedytor [zawód szkolny: Technik spedytor]	1,0000
Kasjer bankowy	1,0000
Kosmetyczka [zawód szkolny: Technik usług kosmetycznych]	1,0000
Pozostali formierze odlewniczy i pokrewni	1,0000
Elektromonter [elektryk] zakładowy	1,0000
Portier	1,0000

## 7. Zawody generujące długotrwałe bezrobocie w powiecie kolskim w I półroczu 2009 roku.

Opracowanie rankingu zawodów generujących długotrwałe bezrobocie zostało oparte na wskaźnikach, które są wynikiem obliczonym jako stosunek osób zarejestrowanych w danym zawodzie pozostających bez pracy powyżej 12 miesięcy do liczby zarejestrowanych bezrobotnych w danym zawodzie w końcu I półrocza 2009 roku.

### Ranking grup zawodów generujących długotrwałe bezrobocie w powiecie kolskim:

Kod grupy zawodów	Nazwa grupy zawodów	Wskaźnik długotrwałego bezrobocia
"73"	ROBOTNICY ZAWODÓW PRECYZYJNYCH, CERAMICY, WYTWÓRCY WYROBÓW GALANTERYJNYCH, ROBOTNICY POLIGRAFICZNI I POKREWNI	0,525
"41"	PRACOWNICY OBSŁUGI BIUROWEJ	0,3608
"42"	PRACOWNICY OBROTU PIENIĘŻNEGO I OBSŁUGI KLIENTÓW	0,3529
"52"	MODELKI, SPRZEDAWCY I DEMONSTRATORZY	0,3453
"74"	POZOSTALI ROBOTNICY PRZEMYSŁOWI I RZEMIEŚLNICY	0,3344
"91"	PRACOWNICY PRZY PRACACH PROSTYCH W HANDLU I USŁUGACH	0,3207
"81"	OPERATORZY MASZYN I URZĄDZEŃ WYDOBYWCZYCH I PRZETWÓRCZYCH	0,3125
"51"	PRACOWNICY USŁUG OSOBISTYCH I OCHRONY	0,2978
"23"	SPECJALIŚCI SZKOLNICTWA	0,2917
"62"	OGRODNICY	0,2903
"61"	ROLNICY	0,2821
"64"	ROLNICY I RYBACY PRACUJĄCY NA WŁASNE POTRZEBY	0,2653

**Struktura bezrobotnych według ostatniego miejsca pracy  
w powiecie kolskim w I półroczu 2009 roku.**

Sekcja PKD	Bezrobotni zarejestrowani w 2009 r.
Przetwórstwo przemysłowe	829
Handel hurtowy i detaliczny; naprawa pojazdów samochodowych, włączając motocykle	564
Budownictwo	364
Pozostała działalność usługowa	221
Działalność nie zidentyfikowana	215
Administracja publiczna i obrona narodowa; obowiązkowe zabezpieczenia społeczne	197
Edukacja	97
Działalność związana z obsługą rynku nieruchomości	91
Rolnictwo, leśnictwo, łowiectwo i rybactwo	84
Transport i gospodarka magazynowa	54
Działalność związana z zakwaterowaniem i usługami gastronomicznymi	46
Działalność profesjonalna, naukowa i techniczna	46
Opieka zdrowotna i pomoc społeczna	45
Działalność związana z kulturą, rozrywką i rekreacją	24
Informacja i komunikacja	23

**8. Ranking zawodów zgłoszonych w ofertach według wskaźnika szansy uzyskania oferty.**

Kod grupy zawodów	Nazwa grupy zawodów	Wskaźnik szansy uzyskania oferty
"2341"	Nauczyciele szkół specjalnych	MAX
"2231"	Lekarze	MAX
"2233"	Lekarze weterynarii	MAX
"3113"	Technicy elektrycy	MAX
"1316"	Kierownicy małych przedsiębiorstw w gospodarce magazynowej, transporcie i łączności	MAX
"7139"	Robotnicy budowlani robót wykończeniowych i pokrewni gdzie indziej niesklasyfikowani	MAX
"2114"	Specjaliści nauk o Ziemi	MAX
"2444"	Psycholodzy i pokrewni	MAX
"8265"	Operatorzy maszyn do wyprawiania futer i skór	MAX
"2239"	Specjaliści ochrony zdrowia (z wyjątkiem pielęgniarek i położnych) gdzie indziej niesklasyfikowani	0,6667
"8131"	Operatorzy urządzeń przemysłu szklarskiego* (zawód szkolny: Operator urządzeń przemysłu szklarskiego - obejmuje grupę elementarną 8131)	0,4333
"7423"	Ustawiacze-operatorzy maszyn do obróbki drewna i pokrewni	0,4166
"7131"	Dekarze	0,3889